

# Rantatien ja Kirkkotien maisemanhoitosuunnitelma 2023



Tuusulan Rantatien ja Kirkkotien maisemanhoitosuunnitelma  
Tuusulan kunta, kaavoitus  
Vastuhenkilö: Teija Hallenberg  
Kirjoittaja: Sitowise/ Marja Mikkola  
Taitto: Sitowise/Marja Mikkola  
Kannen kuva nro 1: Havulinnankujan metsälehmuskujanne.

# Rantatien ja Kirkkotien maisemanhoitosuunnitelma

31.1.2023

## Sisältö

Johdanto  
Kirjoittajalta

### Kulttuurimaiseman arvokkaat elementit

Viljelymaisema  
Vanhat kylätontit  
Rakennettu kulttuuriympäristö  
Kylät, rakennusryhmät  
Vanhat tiet  
Puutarhat  
Puukujanteet, puuryhmät ja yksittäispuut  
Aidat ja muurit  
Monipuoliset luontoarvot osana kulttuurimaisemaa

### Kulttuurimaiseman muutos

### Esimerkkejä erilaisista kulttuurimaiseman hoitokohteista

1. Portti Kirkkotielle
2. Seuratalo Väinölä
3. Riihilahdenpuisto
4. Salmelan eli Havulinnan kiviaita
5. Salmela
6. Aattola
7. Kirkkomaisema
8. Työläiskotimuseo
9. Gustavelundin pelto
10. Kevyen liikenteen alitukset
11. Viljelypalstat
12. Kotorannan koivukujanne
13. Aleksis Kiven kuolinmökin ja Erkkolan pysäköintijärjestelyt
14. Kiven kuolinmökin kuuset ja Fiinan mökki
15. Syvälahden uudisrakentaminen
16. Onnela
17. Tiilikanoja
18. Halosenniemen maisema
19. Päälystökouluntie 8
20. Rantatie 84
21. Kuninkala
22. Kittelä
23. Saarelan pelto ja lato
24. Urheilukenttä
25. Rantatien pohjoinen portti

### Kulttuurimaisema 2000-luvulla

Muutoksen suunta 2000-2022  
Kaavamuutostarve  
Maisematöihin tarvitaan lupa

### Liitteet

Valokuvien ottopaikat

### Lähteet

# Johdanto

Tuusulan Rantatien alue on valtakunnallisesti merkittävää kulttuuriympäristöä (RKY). Keskeisen osan kulttuurimaisemasta muodostaa kansallisesti, rakennustaiteellisesti ja kulttuurihistoriallisesti merkittävä 1900-luvun alun rakennuskanta pihapiireineen. Rantatie on Tuusulanjärven rantaa seuraileva, noin kolme kilometriä pitkä museotie. Selvitysalueeseen sisältyy myös Kirkkotien alue.

Maisemalliset arvot ovat erottamaton osa rakennettua kulttuuriympäristöä. Tuusulan Rantatien maiseman hoito -julkaisu vuodelta 2000 syntyi tarpeesta selvittää sitä, miten Rantatien alueen erityiset arvot pystytään säilyttämään lisärakentamisesta huolimatta. Kunta halusi mahdollisuuksiensa mukaan ohjata alueen rakentamista ja ympäristön kehitystä sen ominaisluonnetta ja kulttuuriarvoja vaalien.

Suurin osa Rantatien ja Kirkkotien alueiden asemakaavoista on ajalta ennen vuotta 2000. Siksi vuoden 2000 julkaisun maisemanhoidollisia tavoitteita ei ole voitu asemakaavamääräysten perusteella merkittävästi edellyttää. Julkaisun tavoitteet ovat monilta osin jääneet toteutumatta, pääosin siksi, että sen suositukset ovat jääneet sivuosaan voimassa olevien asemakaavojen paikoin tiukkojenkin määräysten rinnalla. Nykyisten asemakaavojen määräykset, erityisesti olemassa olevan maiseman ja kasvillisuuden säilyttämisen osalta, eivät riittävästi jousta alueella, jonka yhtenä merkittävänä tarkoituksena on kuvastaa elävää ja aikaansa kuvastamaa kulttuurimaisemaa.

Rantatien ja Kirkkotien alueiden rakentamisen ja ympäristön kehityksen linjaa on edelleen tarpeen selkeyttää ja paikoin terävöittää. Rantatie on yksi Tuusulan merkittävimmistä tunnettavuuden tekijöistä. Valtakunnallisesti merkittävän alueen sijoittuminen kuntaamme edellyttää myös vastuuta, johon pyritään osaltaan vastaamaan päivittämällä Tuusulan Rantatien maisemanhoidon vuoden 2000 julkaisua. Maiseman hoidon tavoitteita on kirjattu myös Kirkkotien ympäristöä koskien.

Maisema-arkkitehti Marja Mikkola on laatinut alkuperäisen, vuonna 2000 valmistuneen ja nyt päivitettävän julkaisun, joten Marjan oli luontevaa ottaa hoitaakseen myös tämä päivivityö. Marja tuntee Rantatien alueen hyvin jo aikaisemman työn kautta, joten hän voi muun ohella havainnoida maisemanhoitoraporttien välisenä, noin 20 vuoden aikana tulleita muutoksia sekä sitä, miten ensimmäisen julkaisun toimenpide-ehdotukset näkyvät maisemassa.

Rantatien ja Kirkkotien maiseman hoidon päivivityö käynnistyi vuonna 2020. Koska Rantatien alue on varsin haluttua asuntorakentamisaluetta, on tärkeää tunnistaa ja määritellä ne uhat, joita maisemaan ja sen muutokseen kohdistuu, ja antaa ohjeita arvojen säilymiseen. Päivityksen tavoitteena oli saada Tuusulan Rantatien maisemaa hoidetuksi ja mahdollinen lisärakentaminen sijoitetuksi maisemallisesti kestäväällä tavalla. Tavoitteena oli, ensimmäisen hoitosuunnitelman laatimisen tapaan, kohdata ja tehdä yhteistyötä alueen maanomistajien kanssa. Haasteeksi

nousi työn valmisteluajankohtana voimassa olleet tapaamisrajoitukset (korona), jotka hankaloittivat yhteistyötä ja siten hidastivat työn etenemistä.

Rantatien ja Kirkkotien maisemanhoitosuunnitelma 2023 -julkaisu tulee ohjaamaan sekä alueen maanomistajia että asukkaita maisemanhoitotyössään ja myös kunnan lupaviranomaisia rakentamisen ohjaamisessa ja tarpeen mukaan toimenpiteiden luvittamisessa. Parhaaseen lopputulokseen päästäksemme julkaisun tavoitteita on tarkoitus saattaa ohjeistusta vahvemmin toteutumaan Rantatien ja Kirkkotien alueilla. Tavoitteena on laatia yleissuunnitelma, jossa tämä julkaisu toimii yhtenä jatkosuunnittelun lähtö- ja selvitysaineistona. Tarpeen mukaan alueella tullaan tekemään myös asemakaavan muutoksia.

Työtä ohjannut työryhmä, johon ovat eri vaiheissa osallistuneet Tuusulan kunnasta Anne Olkkola, Teija Hallenberg, Jaana Koskenranta, Ulla Kinnunen, Terhi Wermundsen, Vilma Karjalainen, Johanna Aho, Päivi Hämäläinen, Katja Gräsbeck 6/2021 saakka, Riitta Kalliokoski 6/2022 saakka, Mia Järvinen 7/2022 alkaen sekä Keski-Uudenmaan ympäristökeskuksesta Tapio Reijonen ja Annina Vuorisalo sekä Keski-Uudenmaan vastuumuseosta Juha Vuorinen. Maisemanhoitosuunnitelman päivityksestä on vastannut maisema-arkkitehti Marja Mikkola.

Tuusulassa helmikuussa 2023

Teija Hallenberg, kaavasuunnittelija

Anne Olkkola, Kaavoituspäällikkö

# Kirjoittajalta

Työ päästiin aloittamaan syksyllä 2020. Työtapa on ollut samantyyppinen kuin aikaisemmassa vuoden 2000 maisemanhoitosuunnitelmassa. Koska suurin osa alueesta on yksityisomistuksessa asuintontteina, yritysten hallinnassa tai maataloina, etsittiin lehti-ilmoitusten avulla työhön mukaan sellaisia kohteita, joissa tarvittiin neuvontaa maisemanhoitoon liittyvissä kysymyksissä. Kunta ehdotti mukaan joitakin omia kohteitaan, ja jotkin julkiset kohteet ovat itse valitsemiani.

Kohteita tuli työhön mukaan pikku hiljaa, kun tieto asiasta levisi myös naapurilta naapurille. Sillä aikaa työstin raportin alkuosaa, joka käsittelee kulttuurimaiseman erilaisia elementtejä. Toisaalta ne ovat samoja erilaisissa suomalaisissa kulttuuriympäristöissä, mutta toisaalta omanlaisiaan juuri Tuusulan Rantatien ja Kirkkotien varrella.

Koronan vuoksi työn eteneminen hidastui, kun asukastilaisuuksia ja asukaskäyn-  
tejä ei kahden ensimmäisen vuoden aikana juurikaan pystynyt tekemään. Samalla olin jäänyt osa-aikaeläkkeelle.

Vuoden 2000 maisemanhoitosuunnitelma on toiminut ohjeena parikymmentä vuotta. Samaa odotetaan myös tältä raportilta. Vanhaa suunnitelmaa tutkittuani olen sitä mieltä, että siinä esiin nostetut asiat pitävät edelleen paikkansa. Raportit toimivatkin yhdessä. Vanha raportti on saatavilla Tuusulan kunnan nettisivuilta.

Tässä raportissa on haluttu tarkastella laajemmin kulttuurimaiseman erilaisia elementtejä, joita Kirkkotien ja Rantatien asukkaat voivat tutkia omassa lähiympäristössään ja saada niistä intoa oman alueensa kehittämiseen ja välineitä maisemanhoito-ongelmien ratkomiseen. Lähtökohtanani on ollut nimenomaan asukkaiden näkökulma, mutta selvitys antaa pohjaa myös rakennusvalvonnalle maisematyölu-  
pien ongelmiin ja kaavoittajille tulevien kaavojen muokkaamiseen.

Vuonna 1999 alueelta ottamani valokuvat katsottuani voin kuitenkin ilolla todeta, että asukkaat ovat selvästi toteuttaneet omassa lähiympäristössään aikaisemman suunnitelman ohjeita tai sitten he ovat löytäneet ideat lähimaisemasta. Monet paikat, jotka silloin vaikuttivat epämääräisiltä, ovat nyt ensiluokkaisessa kunnossa.

Kahden samalle alueelle tehdyn suunnitelman johdosta alue ja osa sen asukkaista-  
kin ovat tulleet tutuiksi ja työn kohde miltei omakohtaiseksi. Toivotankin Kirkko-  
tien ja Rantatien asukkaille kaikkea hyvää ja voimia oman lähiympäristön ja kult-  
tuurimaiseman hoitamiseen.

Marja Mikkola  
maisema-arkkitehti

# Kulttuurimaiseman arvokkaat elementit

Tuusulanjärven rantamaisema on ainutlaatuinen yhdistelmä perinteistä viljelymaisemaa, kyläasutusta, vanhoja, historiallisesti arvokkaita teitä ja teiteilijakoteja ja suurhuiloita, joista osa on nykyään museoina. Alue on laajalti tunnettu monien museoidensa ansiosta kulttuurikohteena ja lähistön asukkaat käyttävät sitä ulkoiluun ja virkistykseen. RKY-status lisää alueen arvoa, mutta se myös velvoittaa. Maisema ja rakennukset vaativat jatkuvaa huolenpitoa, jotta niiden arvot säilyvät.

Seuraavassa on käsitelty kulttuurimaiseman eri osatekijöitä niiden arvojen, muutoksen ja hoidon näkökulmasta.

## Viljelymaisema

Tuusulanjärvi on osa pitkää, Suomenlahdelta Mäntsälään jatkuvaa kallioperän murroslinjaan syntynyttä laaksoa. Matalan, savipohjaisen järven viljyvät rannat ovat olleet houkuttelevaa viljelymaata jo keskiajalta lähtien. Perinteisesti myös rantavyöhyke on ollut avoin, joten maisematila on aikoinaan ollut avara.

Maanviljelyn kehittymisen myötä Tuusulanjärven itärannalle kasvoi kaksi kylää, Tuomala ja Tuusula. Tuusulan kartano on saanut alkunsa jo 1500-luvulta lähtien. Oma kirkko rakennettiin järveen työntyvälle korkealle niemelle. Se vihittiin käyttöön vuonna 1734.

Aikojen myötä kaunis kulttuurimaisema ja pääkaupungin läheisyys houkuttelivat seudulle yhä enemmän asukkaita. Reilu vuosisata sitten alkoivat taiteilijat etsiä maaseudun rauhaan järvi- ja viljelymaisemien ääreen, missä perheet pystyivät harrastamaan ajalle tyypilliseen tapaan omavaraista elämäntapaa. Sodan jälkeen ja vielä 1960-luvulle tultaessa Rantatien ja Kirkkotien varret ovat olleet miltei jatkuvaa viljeltyä peltoa tien molemmin puolin.

Rantatien varrella on harjoitettu majoitustoimintaa jo pitkään, ja siten Tuusulanjärven kulttuurimaisema on tullut tutuksi myös muille kuin siellä asuville.

Pääkaupungin läheisyys ja alueen kulttuurimaiseman vetovoima ja arvostus ovat vieläkin saaneet yhä useammat suuntaamaan Tuusulanjärven maisemiin. Vähitellen asutus on tiivistynyt, ja kulttuurimaiseman ydin, viljelty pelto ja sitä hoitavat maatilat ovat vähentyneet. Kulttuurimaisema houkuttelee asutusta, ja asuintonttien lisääntyminen vähentää kulttuurimaisemaa.

Viljelymaisema onkin Tuusulanjärven rantojen uhanalaisimpia elementtejä. Muutos näkyi näiden 22 vuoden aikana, jotka ovat kuluneet aiemman Tuusulan Rantatien maisemanhoitosuunnitelman valmistumisesta.



## Kulttuurimaiseman elementit

2. ja 3. Tuusulan maisemia Veljekset Karhumäki Oy:n kuvaamina. Yllä uimaranta Tuusulanjärven rannalla, ns. ”Tuusulan Riviera” on ollut hyvin suosittu. Uimarannan pysäköintialue ja lehmälaidun ovat sulassa sovussa vierekkäin. Pelloilla näkyy vielä sarkaojat. Taus-talla on nykyinen Ilmari Kian-non kuja, ja siellä korkean kuusi-aidan rajaama Pihlajaniemen tontti suurine puineen on käytännössä samassa asussa kuin nykyisinkin. Sen takana oikealla näkyy Fjällbon niemi ja järven vastarannalla Sarvikalio. Kuvan etualan pellot ovat nykyään Krapin golfkenttää. Alla näkyvä Päälystökoululle. Koulun rakennukset, urheilukentän viheriö ja avoimet pel-lot Halosenniemen edustalla ovat yhä olemassa. Päälystökoulun etualalla olevat pellot ovat nykyään osa laajaa pysäköintialuetta. Halosenniemen edustan pellot ovat yhä viljelyk-sessä. Kuva on ollut Asemies-lehdessä vuonna 1938.



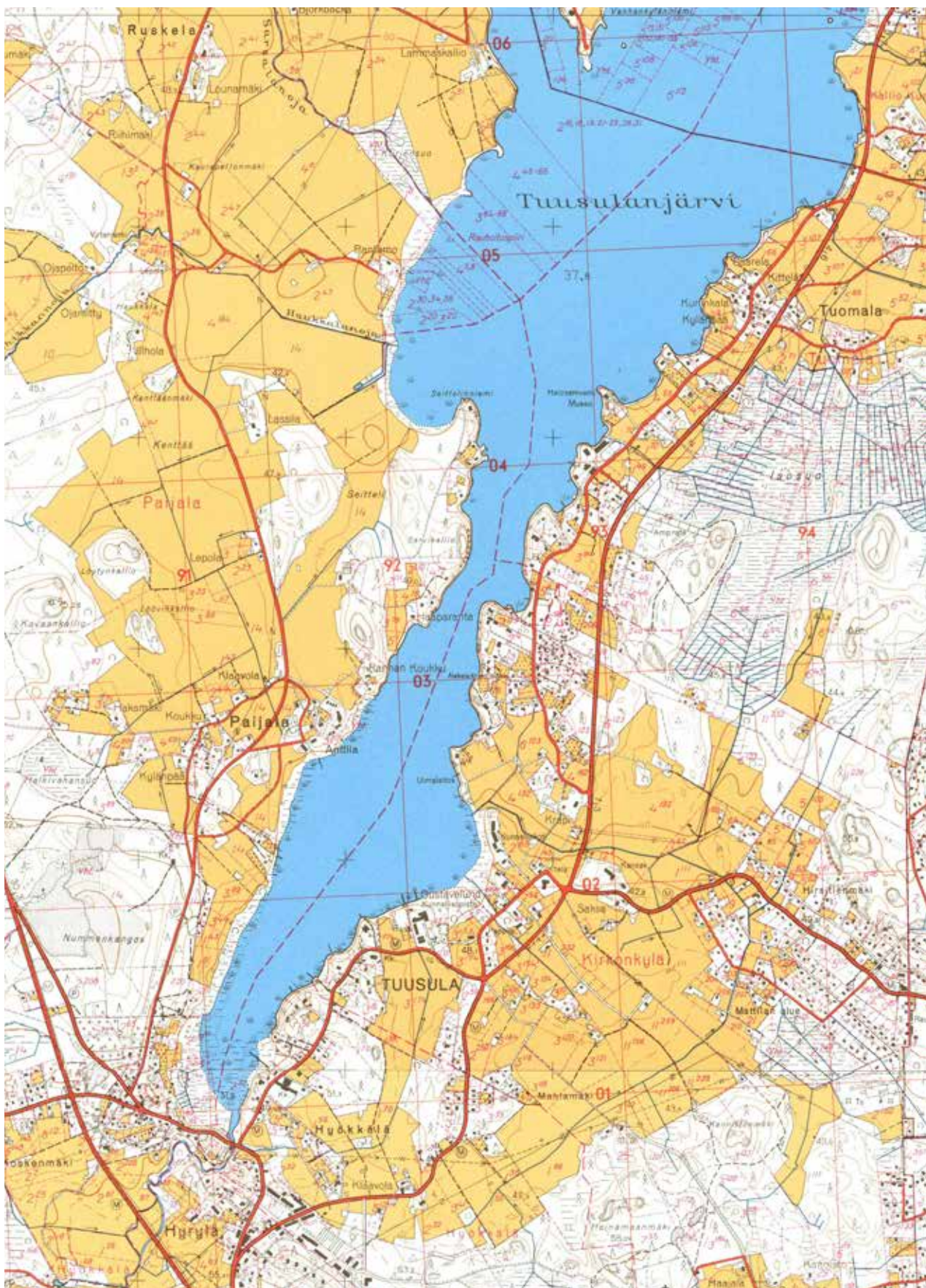
4. Avointa peltomaisemaa. Viljelymaisema on Tuusulan Rantatiellä jäämässä harvinaiseksi. Suurin peltoaukea on Tuomalan kyläkeskuksen pohjoispuolella.

## Kulttuurimaiseman elementit



5. Tuusulan Rantatien ja Kirkkotien alue vuoden 1936 kartalla. Aivan Kirkkotien eteläpäässä, nykyisen puiston kohdalla näkyy saha ja mylly. Peltoja ja puutarhoja on ollut runsaasti, ja niiden tuntumassa näkyy aikansa komeita rakennuksia: Salmela, Ilomäki, kirkkoa vastapäätä vuonna 1875 rakennettu kansakoulu, Gustavelund, sairaala, pappila, kunnalliskoti, kunnantalo, Krapi, Fjällbo, Syvälahti, Syväranta, Onnela, Toivola, Tiilikanoja, päällystökoulu ampumaratoineen, Kuusiniemi ja Tuomalan kylä taloineen. Puukujanteet, kuusiaidat ja pensasaidat on merkitty tarkasti paikkoilleen. Rantatien varrella näkyy miltei yhtenäiset kuusiaidat Fjällbon tienoilta Halosenniemeen asti. Tarkempi karttaote on sivulla 32. Maanmittauslaitoksen digitaalinen kartta-arkisto.

## Kulttuurimaiseman elementit



6. Vuoteen 1969 mennessä saha ja mylly Tuusulanjärven eteläpäästä on purettu. Hyökkälään on rakennettu koulu, ja sitä vastapäätä näkyy rakennettuja tontteja. Peltojen osuus on Kirkkotien varrella rakentamisen myötä vähentynyt. Gustavelundin kartano on purettu ja paikalle on rakennettu kunnallisopisto. Krapin pohjoispuolella näkyy runsaasti isoille tonteille rakennettuja puutarhoja, ja tällä alueella myös asutus on tihentynyt. Peltoja Rantatien molemmin puolin on yhä runsaasti. Järvenpääntie on rakennettu suorana Gustavelundin tienoilta pohjoiseen Järvenpään asti. Maanmittauslaitoksen digitaalinen kartta-arkisto.

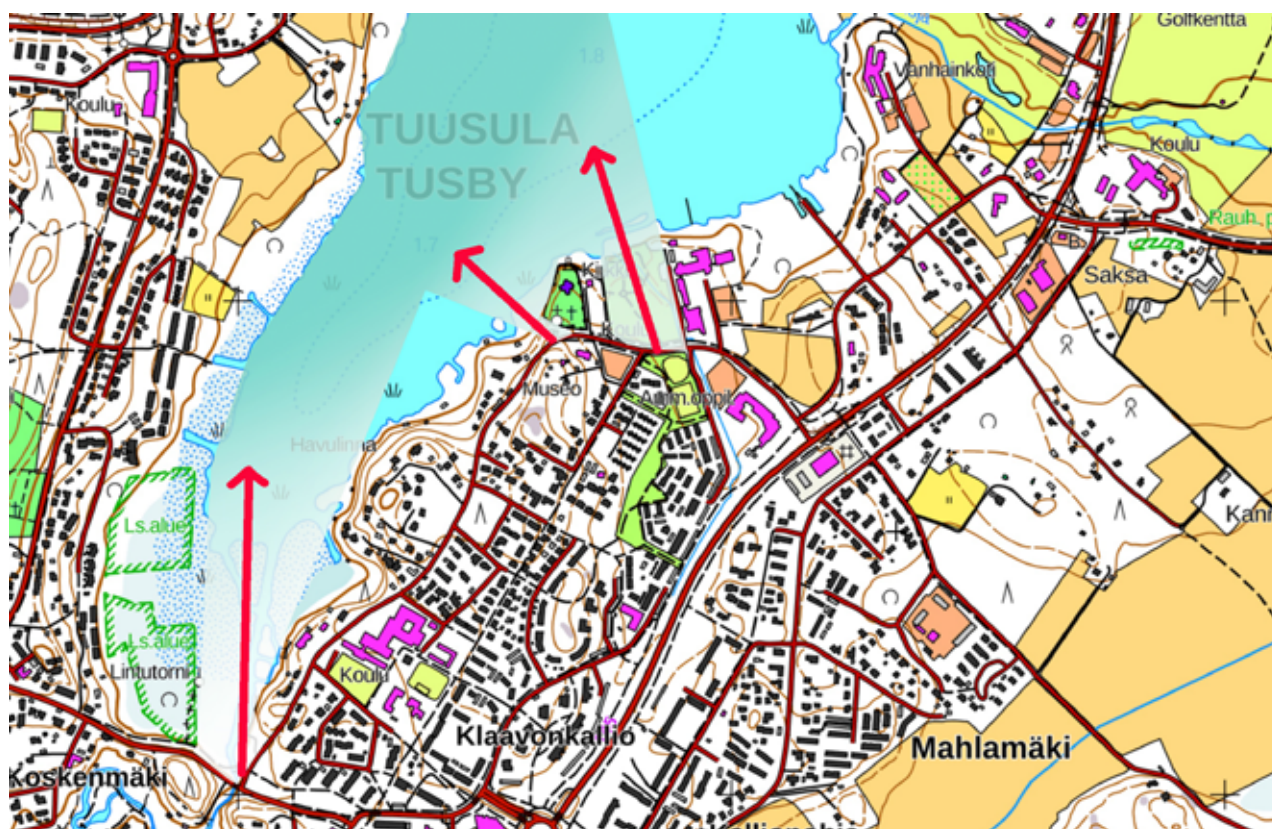
## Kulttuurimaiseman elementit

Jonkin verran avointa maisemaa pidetään yllä jollakin muulla keinolla kuin perinteisenä viljelymaana. Kirkkopelto on nykyisin Kaukjärvenpuistona, Krapin pelto golfkenttänä ja Tuomalan pohjoispuolella osa peltoaukeaa on kylän urheilukenttänä. Viljelymaisemaa on yhä eniten Tuomalan kylän ympäristössä, ja jonkin verran vielä Halosenniemen itäpuolella sekä Rantatieltä Järvenpääntien suuntaan avautuvina Tiilikanojan, Päälystökoulun ja Gustavelundin itäpuolella.

Useissa alueen kaavoissa rantavyöhyke on määritelty säilytettäväksi luonnontilaisena. Kaavoja tulisikin tarkistaa erityisesti tämän aukeaman kaavioissa esitettyjen näkymälinjojen osalla, mutta myös rakennetuissa kortteleissa.

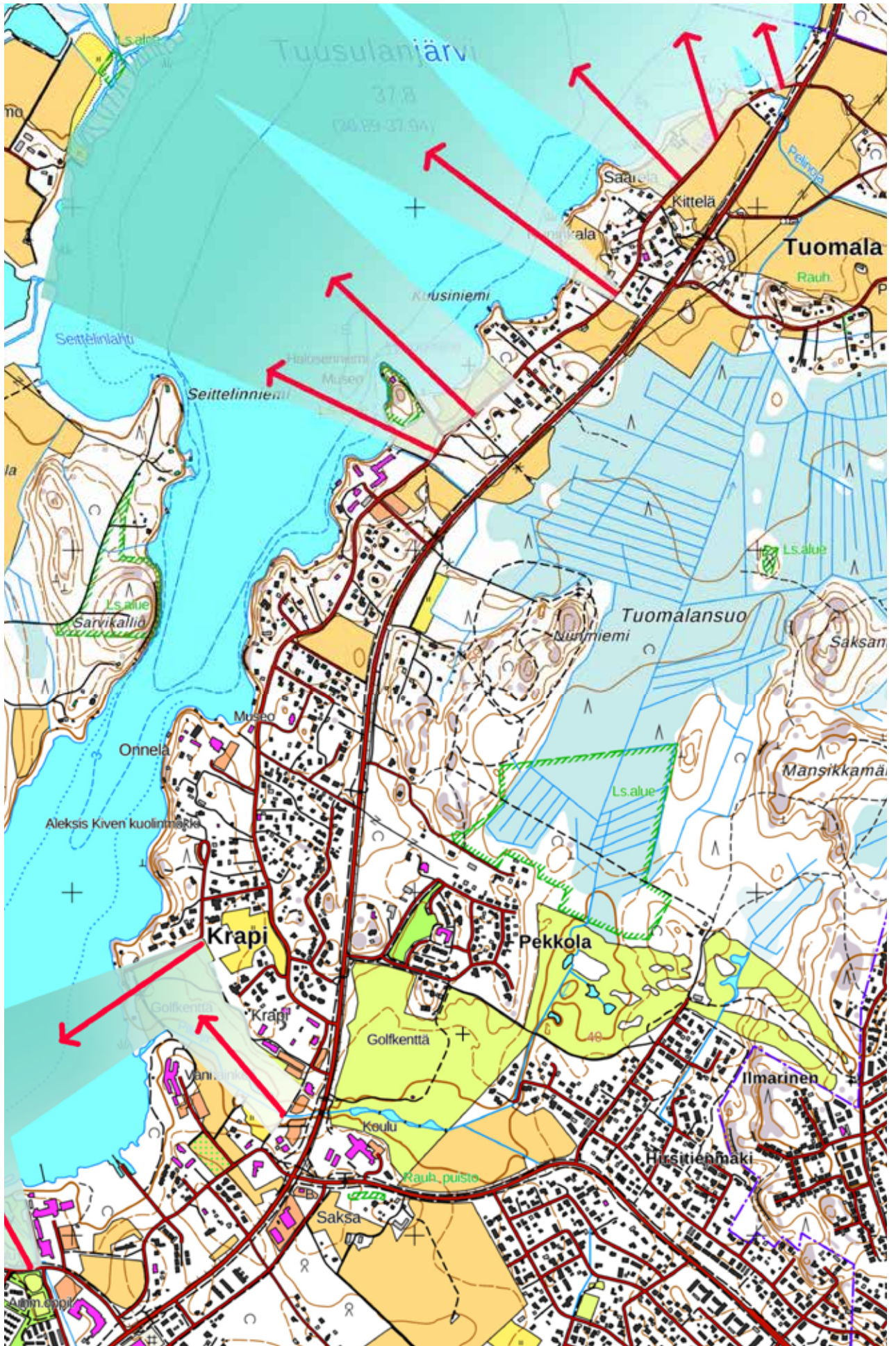
Näkymien avaaminen voidaan tehdä luontoarvoja säilyttäen. Rannoilla tulee olla myös tiheikköjä linnuston ja muun eläimistön suojaksi. Ne ovat luontevia rantaan asti ulottuvilla metsäisillä alueilla. Peltojenkin kohdilla rannat voivat olla avoimien osien ja puustoisten tiheiköiden rytmittämiä.

Yksi merkittävä syy rantavyöhykkeen pusikoitumiselle on Tuusulanjärven säännöstelyn vaikutuksesta syntynyt rantapalle. Se pyrkii jatkuvasti keräämään kasvillisuutta ja kasvamaan vähitellen umpeen, mitä savipohjaisen Tuusulanjärven luontainen ja ihmisen vaikutuksesta lisääntynyt ravinteisuus vielä edesauttaa.



Karttoihin on merkitty kaikkein tärkeimmät, vielä avoimet alueet ja niiden yli järvelle avautuvat näkymät. Rannan tuntumassa olevat avoimet alueet ovat arvokkaimpia. Kulttuurimaisemassa näiden perinteisten, pitkien, peltojen yli järvelle avautuvien näkymien säilyttäminen on tärkeää. Maatalousvaltaisena aikana rannat pysyivät avoimina laiduntamalla. Maiseman hoito voidaan nykyisin tehdä luontoarvot säilyttämällä, esim. rytmittämällä rannan puustoa tiiviimpiin ja väljempiin kokonaisuuksiin. Sisempänä, tiiviin rantavyöhykkeen takana olevat alueet kuten Gustavelundin pelto ja Rantatien sekä Järvenpääntien välissä olevat pellot ovat myös arvokkaita, sillä myös asutusrakenteen sisällä tarvitaan pitkiä näkymiä. Maanmittaushallituksen digitaalinen kartta-aineisto.

# Kulttuurimaiseman elementit



## Vanhat kylätontit

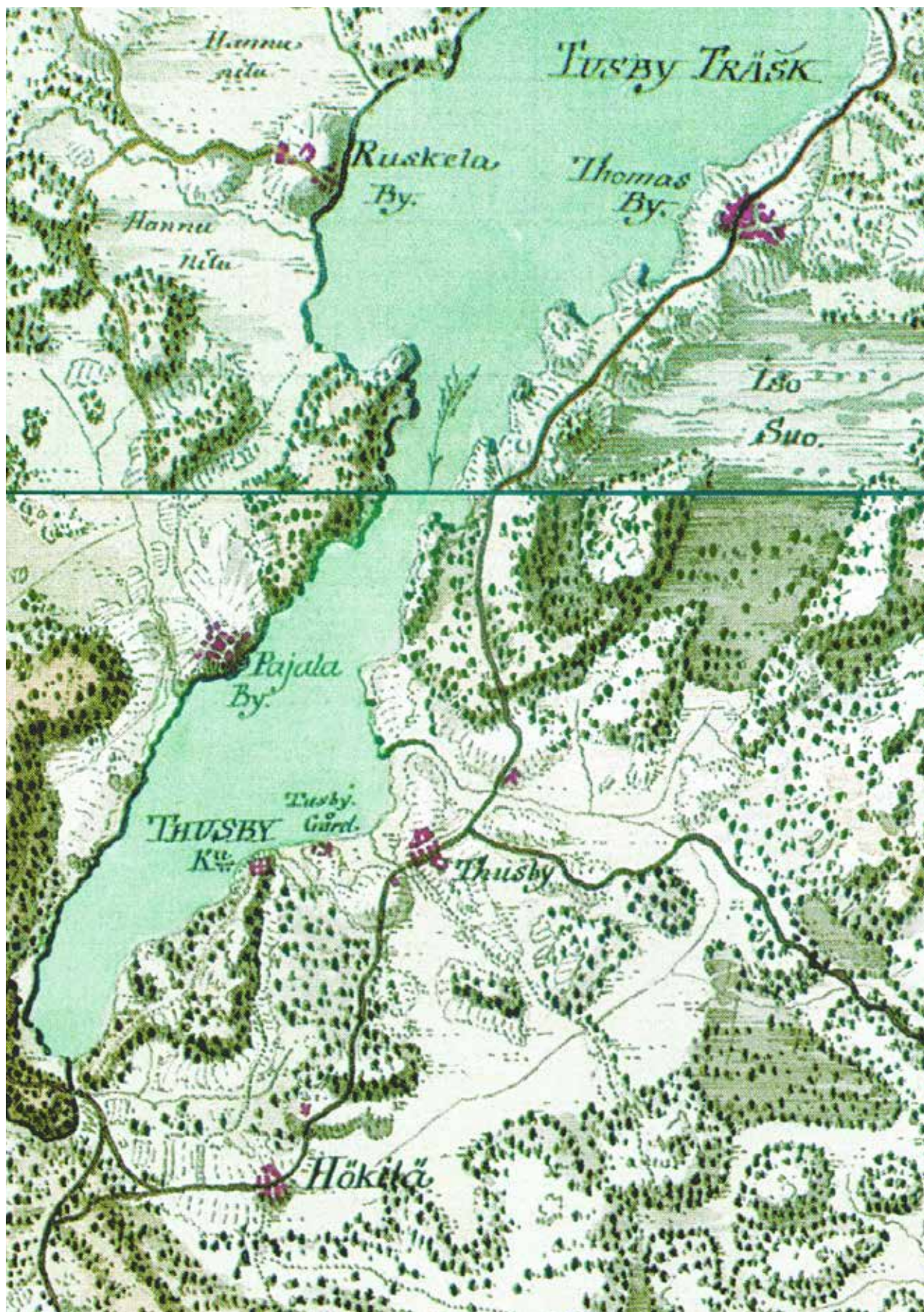
Viereisen sivun Kuninkaankartta esittää Tuusulan Rantatien aluetta vuonna 1786. Isojakoa ei ollut vielä tehty, ja talot olivat tiiviillä kylätonteilla.

Tuusulan Rantatien ja Kirkkotien alueella näkyy kaksi kylätonttia. Pohjoisessa Tuomalan kylä eli Thomas by on samalla mäellä, missä kylä nykyisinkin sijaitsee. Etelämpänä Tuusulan kylä eli Thusby on nykyisen Kirkkotien erillisen osan varrella entisen pappilan tienoilla, sekin erillisellä mäellä. Krapin kohdalla, vanhan Rantatien itäpuolella on pienempi talorykelmä.

Kylien ympärillä ja laajemminkin sekä Rantatien että Kirkkotien varrella kirkosta itään on runsaasti peltoja seudun parhailla viljelymailla, Tuusulanjärvelle tai siihen laskevien purojen rinteillä. Peltojen ojitus ja etenkin lannoitus eivät vielä kartan piirtämisaikaan vuonna 1780 olleet kovin kehittyneitä, joten rinteet olivat edullisimpia ja lämpimiä viljelymaita.



7. Tuomalan kylä on säilynyt tiiviinä ryhmäkylänä näihin päiviin asti. Kuva Maanmittauslaitoksen ilmakuva-arkisto / Tuusulan karttapalvelu.



8. Ote Kuninkaan kartasta vuodelta 1786. Kylätonttien ohella kartalla näkyy myös vuonna 1734 käyttöön vihitty Tuusulan kirkko ja Tusby gård (Tuusulan kartano), joka sai myöhemmin nimekseen Gustavelund silloisen omistajan Gustava-vaimon mukaan. Engelin suunnittelemaksi mainittu kartanon päärakennus paloi vuonna 1892. Sen tilalle rakennettiin uusi, empiretyylinen rakennus, jossa alkoi hotellitoiminta jo 1930-luvulla. Kuninkaan kartasto Suomesta 1776-1805.

## Rakennettu kulttuuriympäristö

Tuusulan Rantatien ja Kirkkotien rakennettu kulttuuriympäristö on harvinaisen monipuolinen, ja se on varmasti yksi syy sille, että alue on arvotettu valtakunnallisesti arvokkaaksi.

Museoviraston RKY-kuvauksen mukaan: ”Tuusulan Rantatiehen sitoutuvassa laajassa kokonaisuudessa keskeisen osan kulttuurimaisemaa muodostavat kansallisesti, rakennustaiteellisesti ja kulttuurihistoriallisesti merkittävät 1900-luvun alun taiteilijahuvilat sekä itsenäisen Suomen alkuvaiheen maa- ja kotitalouden sekä sotilaskoulutuksen oppilaitokset.

Rantatie on vuosisatoja vanha tie, jonka hyvin säilynyt osa, kolmen kilometrin pituinen Tuusulanjärven rantaa seuraileva paikallistie, on tiehallinnon museotie. Rantatiellä ja 1862 valmistuneella rautatiellä on ollut suuri merkitys paitsi Tuusulan pitäjän asutukselle myös Rantatien huvilayhdyskunnan synnylle.”

Tie otettiin museotieksi vuonna 1982.

## Kylät, rakennusryhmät

Tuusulan Rantatien ja Kirkkotien vanha rakennuskanta on erittäin monipuolista. Siihen kuuluvat mm. kirkko, vanha pappila, laitoksia kuten Tuuskodon vanha kunnansairaala ja kunnalliskoti sekä Koivukujan sairaalana ja vaivaskotina ollut päärakennus, vanha kunnantalo, museoita kuten Lottamuseo, joka tosin on uudisrakennus entisen vuonna 1947 palaneen rakennuksen paikalla, työläiskotimuseo sekä Aleksis Kiven kuolinmökki, taiteilijakoteja kuten Halosenniemi ja Erkkola, kouluja kuten Gustavelundin kunnallisopisto, Päälystökoulu, Hyökälän koulu ja kirkonkylän vanha kansakoulu, seurojentalo Väinölä, runsaasti erikokoisia vanhoja huviloita kuten Salmela, Pihlajaniemi ja Syvälahti, majoitus-tiloja kuten Gustavelund ja Onnelan lomakoti, ja vanhoja maalaistaloja kuten suurin osa Tuomalan kylän vanhoista rakennuksista.

Rakennuksista on tehty erillinen, perusteellinen raportti sarjassa ”Kulttuurimaisema ja rakennuskanta, osa 3/8 Tuusulan Rantatie”. Rakennukset ja rakennusryhmät pihoineen ja puutarhoineen ovatkin kulttuuriympäristön päätekijä ja avoimen, hoidetun viljelymaiseman ohella näkyvin osa kulttuurimaisemaa.

Rakennusten alkuperäisyys, monipuolisuus, ja niiden liittyminen Suomen ja suomalaisten merkkihenkilöiden historiaan on ainutlaatuista näin pienellä alueella, joka lisäksi jatkuu Järvenpäänkin puolella. Monet niistä ovat säilyneet alkuperäisinä ja toimivat nykyisin museoina tai muussa julkisessa käytössä.



## Kulttuurimaiseman elementit



9. Tuusulan Rantatien ja Kirkkotien pohjoispään kulttuurimaisema on valtakunnallisesti arvokasta rakennettua kulttuuriympäristöä. Sinisellä rajattu alue on Museoviraston määrittelemä Rakennetun kulttuuriympäristön kannalta valtakunnallisesti arvokas alue. Pieni poikkiviiva alueen pohjoispäässä osoittaa kunnanrajan sijainnin. Sen pohjoispuolella sama arvoalue jatkuu Järvenpään kaupungin puolella. Museoviraston valtakunnallinen digitaalinen karttapalvelu.

## Kulttuurimaiseman elementit



10. Halosenniemi



11. Finan mökki Kukkolan alueella Aleksis Kiven kuolinmökkin lähellä.



12. Krapi on Rantatien eteläpään komea rakennusryhmä



13. Erkkola



14. Taistelukoulu on maamerkki Rantatien varrella



15. Saarelan pihapiiri on autoitumassa. Kohde olisi upea ja upealla paikalla, jos joku haluaisi sen pelastaa.



16. Aleksis Kiven kuolinmökki on yksi Rantatien varren museoista



17. Tiilikanojan funkishuvila. Kohde on vaihtanut omistajaa, ja nousee uuteen kukoistukseen.



18. Lottamuseo vuoden 1943 ilmakuvassa. Päärakennus paloi aprilipäivänä vuonna 1947. Nykyinen museorakennus on vuodelta 1995. Puutarha on säilyttänyt vanhoja piirteitään. Lähde: Maanmittauslaitoksen historialliset ilmakuvat, paikkatietoikkuna.

## Vanhat tiet

Vanhat tiet ja niiden poluiksi muuttuneet vanhat linjat ovat arvokas kulttuuriympäristön pääoma. Tiet ovat Suomen oloissa yleensä vanhimpia säilyneitä rakenteita. Tuusulan Kirkkotien pohjoisosa ja Rantatie, jotka ovat käytännössä olleet yksi tie, näkyvät kartoissa jo 1600-luvun lopulta lähtien.

Järvenpääntien rakentaminen on aiheuttanut muutoksia Kirkkotie-Rantatiehen. Risteykset Gustavelundin kohdalla ja Krapin eteläpuolella ovat jäsenymättömiä. Samalla vanhan tien jatkuvuus on autolla kulkevalta kadonnut. Vanha linjaus on edelleen kevyen liikenteen käytössä Krapin golfkenttien itäreunalla.

Vanhoihin teihin kuuluvat myös niiden rakenteet, kuten sillat, siltarummut ja kaiteet.

Tien pinnan vähittäinen nousu sen vieressä olevien rakennusten seinustoille on todellinen ongelma. Tieltä valuvat vedet ja aurauslumet tuhoavat rakennuksia. Alarinteen puolelta pääsy päätielle on paikoin jyrkkä ja liikenneturvallisuuden kannalta vaarallinen. Tällaisia liittymiä on erityisesti Aleksis Kiven kuolinmökiltä Lottamuseolle asti, Halosenniemessä ja Tuomalan kylässä tien länsipuolella. Ongelma otettiin esiin jo vuoden 2000 maisemanhoitosuunnitelmassa, mutta ratkaisun löytäminen on ollut vaikeaa.

Tiemuseo (nykyisin Mobilia) on ottanut huomioon Rantatien arvon kulttuurimaisemassa, ja se onkin saanut museotie-statusen jo vuonna 1982.



*19. Saarelankuja Tuomalan kylässä Rantatien länsipuolella. Vasemmalla rakennuksen kivijalka on jäänyt kokonaan tien sisään. Myös oikeanpuoleinen aitta lahoaa tien pinnan nousun vuoksi. Samalla kujan liittyminen Rantatiehen on tullut jyrkäksi.*

## Kulttuurimaiseman elementit

Destia on konsulttina vastikään laatinut Pirkanmaan ELY-keskuksen tilauksesta suunnitelman Tuusulan Rantatien kunnostamiseksi (Tuusulan Rantatie, Museotien kunnossapitosuunnitelma <https://www.doria.fi/handle/10024/183762>)

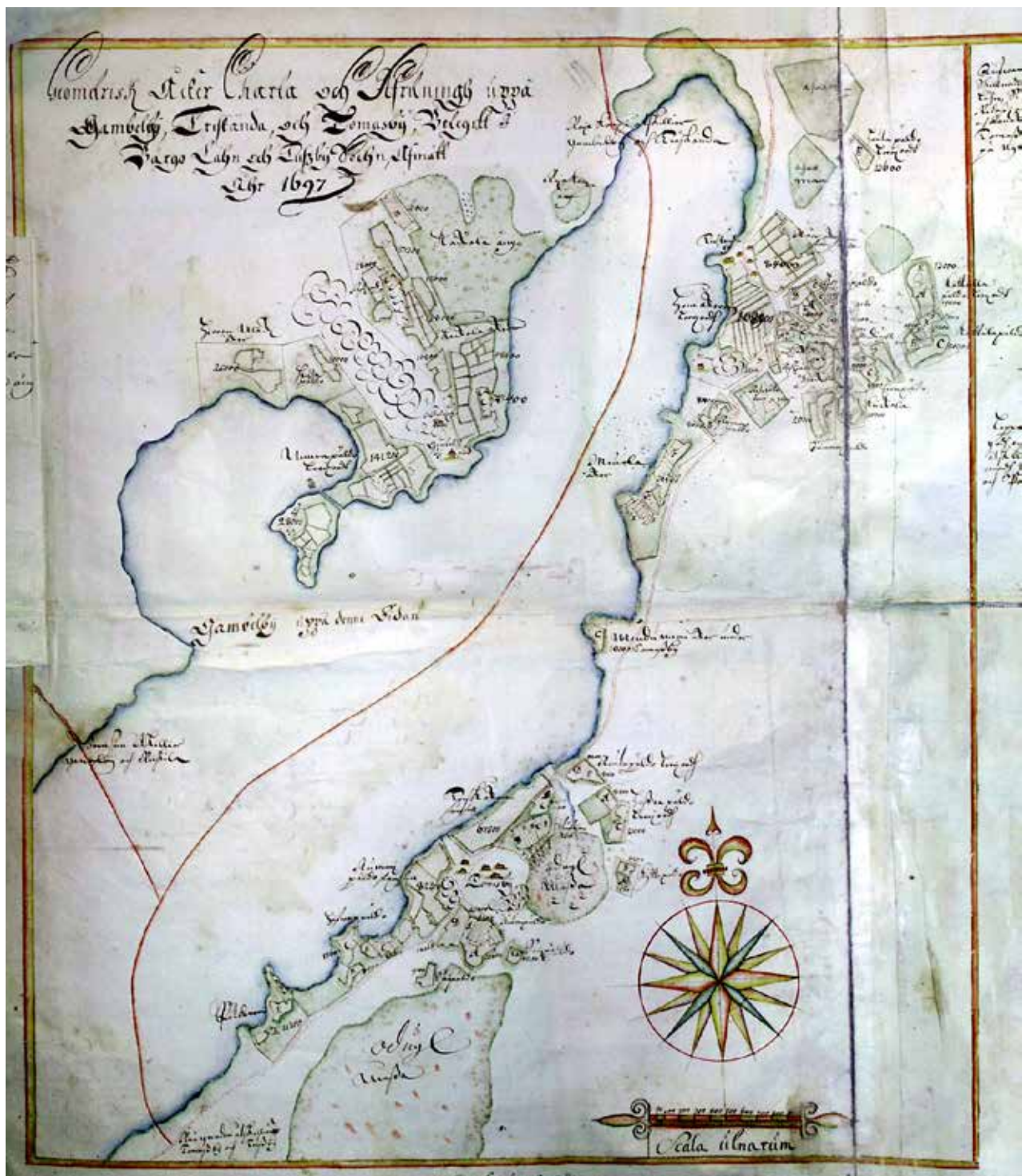
Vaikka selvityksessä tien koron laskemista ei katsottu mahdolliseksi, sitä pitäisi joissakin kohdin tutkia. Tähän otettiin kantaa jo vuoden 2000 maisemanhoitosuunnitelmassa, eikä tilanne ole siitä muuttunut. Syytä olisi myös määritellä ne paikat, missä tien korko ei saa enää nousta nykyisestä esim. asvaltointien yhteydessä.

Tien on myös leventynyt alkuperäisestä kärrytiestä. Hankalimpia paikkoja ovat sellaiset, missä tie liittyy jyrkkään rinteeseen, kuten Kirkkotie Riihilahdenpuiston kohdalla ja Aattolasta Tuusulan kirkolle asti sekä Rantatie Aleksis Kiven kuolinmökin, Kukkolan, Syvärannan, Päälystökoulun alueen eteläpään, Haloseniemen ja Tuomalan kylän kohdalla. Sekä mäkien ja painanteiden tasoittaminen että tien leventäminen ja suoristaminen ovat paikoin aiheuttaneet parinkin metrin tasoeron viereiseen, järven puoleiseen maastoon nähden.



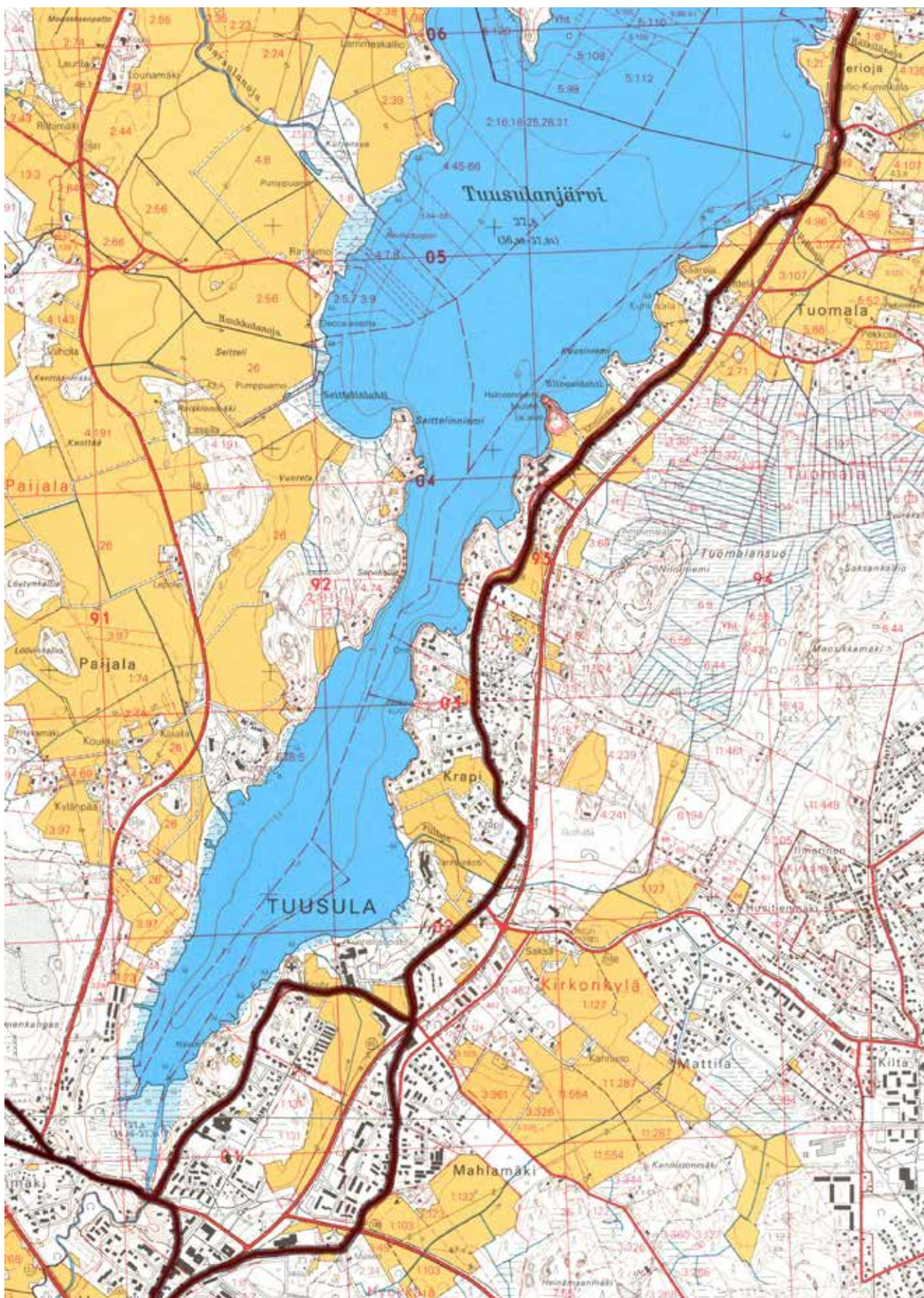
20 ja 21. Pelinojan vanha komea siltarumpu Tuusulan Rantatien pohjoispäässä. Vasemmanpuoleinen kuva on otettu 2021 toukokuussa ja oikeanpuoleinen 2022 syyskuussa. Kivien välistä alkaa kasvaa puuntaimia, ja vanhemmassa kuvassa vasemmalla ylhäällä näkyvä kivipylväs on katkennut ja pudonnut ojaan. Arvokas vanha kivirakenne vaatii huoltoa.





22. Kartta Tuusulanjärven pohjoispäästä vuodelta 1697. Järven itärannalla näkyy Tuomalan kylä (Tomas by), jonka läpi Rantatie kulkee samaan tapaan kuin nykyisinkin. Tie jatkuu Järvenpään ja siitä edelleen pohjoiseen. Kansallisarkisto.

## Kulttuurimaiseman elementit



23. Vuoden 1991 peruskartalla on esitetty mustana vuoden 1898 Senaatin kartan Rantatie ja Kirkkotie. Hienoiset erot alueen keskivaiheilla selittyvät sillä, että Senaatin kartta on piirretty kolmiomittaustekniikan avulla. Ilmakuvilta karttoja ryhdyttiin laatimaan 1920-luvun tienoilla Veljekset Karhumäki Oy:n lentokuvausten pohjalta. Käytännössä ainoat erot nykyiseen tien linjaan ovat Tuusulan kirkon kohdalla, missä vanha tie kulkee kirkkoaitojen ja kirkkotarhan välistä, ja pohjoisessa Pelinojan pohjoispuolella nykyisen Järvenpään alueella, missä tie on kulkenut kantavalla maalla Kallio-Kuninkalan mäen länsireunalla. Kirkkotien ja Järvenpääntien liittymä on nykyisin epämääräinen ehkä myös siksi, että Järvenpääntie leikkaa vanhojen teiden risteystä. Maanmittauslaitoksen digitaalinen kartta-arkisto.

## Kulttuurimaiseman elementit



24. Kirkkotien oikaisu Tuusulan kirkon kohdalla. Oikaisu on tehty Työläiskotimuseon rinneeseen. Vanha tie on kulkenut aittojen ohi rannan puolelta ja kääntynyt kuvassa näkyvien aittojen takaa nykyiselle kirkon edustan aukiolle.



25. Kirkkotie Ali-Kotun kohdalla. Tien läheisyys ja sen tasauksen nousu vaikuttavat niin, että talon rakenteita joudutaan aika ajoin uusimaan. Tien reunaan asennettu reuna-kivi estää vettä valumasta suoraan rakennuksen alle, mutta aurauslumet lentävät seinustalle ja sulavat paikalleen.



26. Vanhalta kunnantalolta Krapille asti Kirkkotietä ja Rantatietä yhdistää sen vanha tielinja, joka on nykyään vain kevyen liikenteen käytössä.



## Kulttuurimaiseman elementit

27. Tien tasaus on noussut Tuomalan kylän kohdalla niin, että sen molemmin puolin olevat rakennukset ovat jääneet penkkaan. Kuninkalan vanha päärakennus oli aivan tien vieressä osittain penkan sisällä. Se on purettu.



28. Onnelan vanhan kioskin perustukset tieltä kuvattuina. Kioski toimi aikoinaan myös linja-auton odotuskatoksena. Nyt tien pinta on noin puolitoista metriä korkeammalla.



29. Onnelan kioskin eteläpuolella on kaksiriviset betoniperustukset. Ilmeisesti paikalla on ollut jonkinlainen katos tai pergola. Nykyisin jäljellä on enää betoniset pylväät, joiden varaan on ilmeisesti rakennettu myöhemmin aita. Rantatien penkka näkyy oikealla.



## Puutarhat

Tuusulanjärven rannalla on viime sodan jälkeen ollut useita kaupallisiinkin tarkoituksiin perustettuja hedelmätarhoja. 1900-luvun alkupuolella, sota-aikana ja sen jälkeen pitkälle 1960-luvulle asti myös kotitarveviljely on ollut tärkeä osa ruokahuoltoa. 1900-luvun loppupuolella sen merkitys on vähentynyt. Vasta, kun elintarvikkeiden saatavuus oli varmempaa tuonnin avulla, työvaltaisista laajoista puutarhoista luovuttiin. Niiden jäänteitä on yhä näkyvissä, ja osaa hoidetaan ja uudistetaan.

Osa puutarhoista on ollut yksityisiä, kauneuden, oman ja vieraiden viihtyisyyden vuoksi rakennettuja. Jotkut niistä ovat vaatineet puutarhurin jatkuvaa hoitoa.

2000-luvulla puutarhanhoito on noussut uuteen kukoistukseen sekä estetiikkaan perustuvana harrastuksena, osana terveellistä ravintoa ja elämäntapaa että luomutuotantoa ja lähiruokaa.

Yksityistalouksilla puutarhat ovat nykyisin usein erilaisia yrtti- ja kasvitarhoja, jotka on sijoitettu kohopenkeiksi tai lavatarhoiksi. Eri tyyppiset, erilaisiin kasveihin keskittyvät, omaksi iloksi perustetut puutarhat ja pihat ovat myös suosittuja.

Puutarhojen uuden kukoistusvaiheen myötä Tuusulan Rantatiellä on kunnostettu julkisia puutarhoja esimerkiksi. Niissä kasveja ja puutarhanhoitoa pääsevät ulkopuolisetkin ihastelemaan. Merkittäviä ovat mm. Krapin vanhan maatilan hedelmätarhat ja 2000-luvun alun istutukset, Lottamuseon puutarha, vanhat omenapuut, perennapenkit ja komeasti hoidetut kuusiaidat, sekä Halosenniemen vanha puutarha, joka on viime vuosina nostettu uuteen kukoistukseen. Kirkkotien varrella on myös viljelypalsta-alue, jolla mm. kerrostaloasukkaat pääsevät harrastamaan puutarhanhoitoa.

Puutarhataide vaatii jatkuvaa vaalimista ja hoitoa. Puutarhoja ei vielä ole arvoitettu samalla tavoin kuin vanhoja rakennuksia, eikä niiden ylläpitoon ja kunnostukseen ole saatavilla vastaavia avustuksia kuin rakennuksiin, vaikka rakennukset ja niiden lähiympäristö nykyään jo nähdäänkin kokonaisuutena.

## Kulttuurimaiseman elementit



30 ja 31. Rantatien varren julkiset rakennukset, Halosenniemi ja Lottamuseo, ovat kunnostaneet puutarhaansa yhdeksi kohteeksi vetonaulaksi. Yllä Halosenniemen puutarhan hirsiset lavatarhat. Alakuvassa marjapensaita ja taustalla vanhoja ruusulajikkeita.



## Kulttuurimaiseman elementit



32. Kukkolan vanhaa omenatarhaa Aleksis Kiven kuolinmökkin pohjoispuolella.



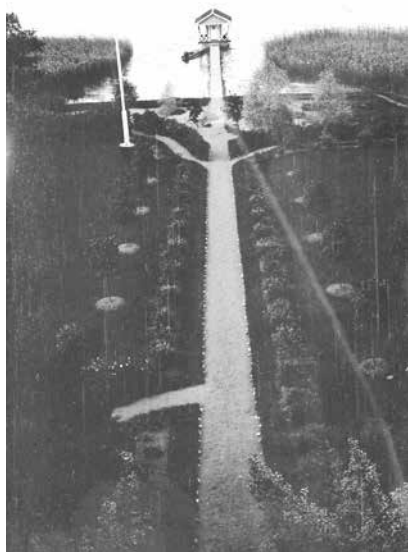
33. Vanha, hoidettu omenapuu Kittelän puutarhassa.



34. Maisema-arkkitehti Katri Luostarisen suunnittelemaa Uus-Pekkolan puutarhaa Rantatien varrella. Rantatien varren nurmikolla kasvavat isot tammet. Sen taustalla on matala kivimuuri, jonka päällä kasvavat pensaat rajaavat talon lähialueen yksityiseksi.



35. Tiilikanojan puutarhassa näkyy yhä vanhojen puutarharakenteiden jäänteitä. Kuvan taka-alalla on lasain peitetyn kasvatuslavan betonirunko.



36 ja 37. Kuvia Tiilikanojan vanhasta puutarhasta. Vasemmalla näkyy rakennuksesta rantaan päin otettu kuva. Kummulle istutetut omenapuut ja korkealle vartetut marjapensaat reunustavat valkoisilla kivillä rajattua hiekkakäytävää. Oikealla puutarhan mansikkatarha, taustalla näkyy omenapuita. Rantatie on puuiden takana.

## Kulttuurimaiseman elementit

38. Lottamuseon peruskorjattua puutarhaa.



39. Lottamuseon perennapenkeissä on käytetty perinteisiä lajeja kuten pionia, varjoliljaa ja iiriksiä.



40. Lottamuseon puutarha-akseli järvelle. Akselin päätä kehystävät komeat lehtikuuset. Kuvan vasemmassa reunassa näkyy museon tulotien varren metsälehmäksiä. Vaikka molemmat puulajit elävät pitkään, on museolla huolehdittu myös uusien puiden istuttamisesta, jotta vanhoja ei jouduta turvallisuuden vuoksi kaatamaan samanaikaisesti.



## Puukujanteet, puuryhmät ja yksittäispuut

Puukujanteita Kirkkotien ja Rantatien varrella on runsaasti. Ne ovat yleensä johtaneet päätieltä kohti päärakennusta. Osa kujanteista on myös suojeltu kaavassa. Kujanteiden puulajit ovat pääasiassa koivua (mm. Gustavelundissa, Koivukujassa, missä kujanne on vastikään uusittu, Kotorannassa, josta se huonokuntoisena jouduttiin kesällä 2021 kaatamaan, Päälystökoulussa, Halosenniemessä, Kuusiniemessä), metsälehmusta (mm. Havulinnankujalla ja Lottamuseossa), puistolehmusta (Hyökkälän koulun lehmusrivi Kirkkotien varrella, vanhan kunnantalon vieressä ja uudehko lehmuskujanne Kirkkotie 16-18). Onnelassa ja Aleksis Kiven kuolinmökin ympäristössä on myös kuusikujanteita.

Koivu ja metsälehmus ovat alueella perinteisimmät kujanteiden puulajit. Puistolehmuskujat ovat nuorempia, mutta pitkäikäisinä puina suositeltavia. Samasta syystä myös tammet soveltuvat kujannepuiksi, mutta ne vaativat runsaasti tilaa.

Puukujanteita on hoidettava, jotta niiden ryhdikäs ilme saadaan säilymään. Lehtipuukujanteet ovat alttiita varjostukselle ja kilpailulle, joten niillä on oltava tilaa. Metsän keskellä ne eivät säily, tai niille on järjestettävä tilaa metsän reunaa siirtämällä ja raivaamalla.

Paikoin vanhat, aikanaan leikatut kuusiaidat ovat leikkuun jäätyä kasvaneet korkeiksi kuusiriveiksi. Avoimen pellon etelälaidalla ne suojaavat itsensä etelän puolella olevaa asutusta kylmiltä pohjoistuulilta, mutta avoimen tilan pohjoisreunalla ne vain varjostavat pohjoispuolellaan olevia pihvoja.



41. Komea yksittäinen kuusi Gustavelundin lähistöllä sopii hyvin joulujuhliin puettavaksi merkkipuuksi. Lähistön koivuvirit ovat kauneimmillaan alkukesän heleydessä ja syksyn väreissä.

42. Mäntyryhmä Fjällbon puistossa. Puut ovat jonkin verran kilpailleet keskenään valosta, ja kurottaneet runkonsa suoriksi ja latvuksensa korkealle. Ne ovat auringossa kehittäneet itselleen komeat, tuuheat latvukset, mikä näkyy mm. oksiston painottumisena vasemmalle etelän puolelle.



## Kulttuurimaiseman elementit

Puukujanteiden uudistamisessa tai uudistamistarpeen arvioinnissa kannattaa olla yhteydessä arboristiin, ja hänen lausuntonsa jälkeen selvittää tarvitaanko toimenpiteelle maisematyöluupa. Yleensä kujanne uusitaan samalla puulajilla mikä paikalla on kasvanutkin, ja molemmat rivit yhtä aikaa, jotta kasvu olisi jatkossakin tasaista. Monesti vanhan kujanteen vielä hyväkuntoisia puita ei kuitenkaan raaskita poistaa. Naapuripuiden oksistoa leikkaamalla pystytään usein järjestämään valoisa tila uudelle puulle. Paikkauspuut kannattaa hankkia suurikokoisina taimina. Mikäli saman puulajin käyttäminen on mahdotonta esim. puun juuristossa olleen taudin ja siitä seuraavan laajan kasvualustamassojen vaihtotarpeen vuoksi, ovat mm. edellä olevassa listassa mainitut koivu, metsälehmus, lehmus ja lisäksi vaahtera, saarni, jalava ja tammi mahdollisia. Tärkeintä on valita eri sukuun kuuluva laji. Vuoden 2000 maisemanhoitosuunnitelman sivuilla 66 ja 67 on esitetty rinne- ja laaksovyöhykkeille sopivia kasvilajeja.

Kujannetta uudistaessa kannattaa ottaa huomioon valitun puulajin tilantarve. Täysikasvuisena puun juuristo levittäytyy vähintään samalle alueelle kuin latvus.

Komeita yksittäispuita ovat mm. vaahterat Hyökkälän koulun portin tuntumassa, tammet Kirkkotien varrella Aattolan pihapiirissä ja Rantatien varrella mm. Uus-Pekkolan sekä Kuninkalan pihapiirissä.

Vanhat männyt yksittäispuina ja puuryhminä ovat myös yleisiä sekä tien varrella että etenkin järveen työntyvissä niemissä. Tuusulanjärven kallioniemet komeine petäjiineen ovat Rantatien tunnusmaisemaa, jota Halonen ja muut alueen taiteilijat hyödynsivät maalauksissaan. Parhaimmillaan ne ovat valoisassa paikassa, missä latvus kehittyy komeaksi.



43. Pihavaahtera Tuomalan kylässä. Se on hallitseva lehdettömänäkin, mutta komeimmillaan se on keväällä heleänvihreänä kukkiesaan ja syksyn väreissä hohtaessaan.

44. Komeat petäjät ovat Tuusulanjärven rantamille tunnusomaisia. Kuvan mänty kasvaa Hyrylän venealkama-alueella. Vanhoille puille voi yksityishenkilökin hakea rauhoitusta luonnon muistomerkinä.



## Kulttuurimaiseman elementit

Mäntyjen alle nousevat lehtipuut saavat männyt karsimaan oksiaan, ja komeatkin petäjät voivat surkastua. Niiden ympäristön hoidosta täytyy pitää huolta, ja poistaa puiden latvuksen alueelle nouseva taimikko. Samalla, kun vanhoja puita vaalitaan, kannattaa kuitenkin pitää huolta myös tulevista puusukupolvista. Sopivissa paikoissa kasvavia taimia voi jättää kasvamaan tai istuttaa uusia viimeistään siinä vaiheessa, kun vanhat puut alkavat selvästi ränsistyä.

Vanhat puut, etenkin vanhat jalopuut kuten tammet ja lehmukset ovat tärkeitä maiseman lisäksi myös luonnon monimuotoisuuden kannalta. Niitä on Suomen luonnossa niukalti, ja myös siksi niiden istuttaminen ja nuorten puiden vaaliminen on tärkeää. Maiseman merkkipuina ne tarjoavat myös suoja- ja pesimäpaikkoja linnuille ja lepakoille. Ne ovat investointi myös taloudellisessa mielessä. Siksi niiden istuttaminen oikeaan paikkaan ja oikeaan syvyyteen, riittävän, hyvän alkukasvualustan järjestäminen sekä taimien suojaaminen tuhoilta on ensiarvoisen tärkeää puiden kasvuunlähdön ja myöhemmän menestymisen kannalta. Puiden kasvupaikka kannattaa myös harkita tarkkaan. Arvopuita ei kannata istuttaa liian lähelle seinää tai tontin tai katualueen rajaa. Hyvänä etäisyytenä on pidetty viittä metriä, jolloin täysikasvuisen puun latvus ei vahingoita seinää eikä yleensä ulotu tielle tai naapurin tontille.

Kukkivat puut kuten vaahterat, metsälehmukset, pihlajat ja puutarhojen hedelmäpuut ovat tärkeitä pölyttäjähyönteisille. Ne tuottavat myös ihmisille kauneutta ja mielihyvää sekä monipuolista, luonnonmukaista ruokaa. Luonnon arvot ja kulttuurimaiseman arvot ovatkin usein samoja.



45. Petäjä Kirkkotien varrella Niilo Stålhanen puistossa. Kannattaa huolehtia siitä, ettei sen lähelle pääse nousemaan muuta puustoa, sillä tasapäisen latvuksen muodostaneet männyt myös harsuuntuvat helposti, jos ne joutuvat kilpailemaan tilasta ja valosta



46. Oikealla Uus-Pekkolan pihapiiriä ja tiemaisemaa hallitseva tammi. Samalla kohdalla tien toisella puolella on komeaa latvusta muodostava petäjä, joka tosin on vaarassa jäädä tien varteen nousevan lehtipuuston jalkoihin.



## Kulttuurimaiseman elementit



47. Salmelan vanhalle päärakennukselle johtava metsälehmuskujanne on edelleen komea, vaikka osa puista on jouduttu vuonna 2022 kaatamaan huonokuntoisina, osa jo aikaisemmin. Vaikka kujanteita halutaan suojella, on luonto vahvempi. Vanhojen puiden säilyttäminen on tärkeää, mutta mikään ei kestä ikuisesti. Puiden uudistaminen siinä vaiheessa, kun vanhoista joudutaan luopumaan, tulisi kaavoissa määritellä tavoitteeksi.



48. Salmelan lähistöllä Kirkkotie 16-18:lle istutettu nuori lehmuskujanne. Tämä on erinomainen esimerkki kulttuuriympäristöön kuuluvan perinteen noudattamisesta.



49. Havullinnankujan huonokuntoisina kaadettuja metsälehmuksia on korvattu uusilla. Ne selvästi kärsivät lehtipuunsyövästä. Sen johdosta oksan leikkauskohta ei parane, puun kuori irtoaa, puu kuihtuu ja vähitellen kuolee. Lehtipuunsyöpä vaivaa lehmuksia helposti etenkin, jos puu istutetaan liian syvälle - sen juurenniskan pitää olla maan pinnan tasolla. Valitettavasti tauti on yleistymässä. Metsälehmuksia tuhoavat myös kauriit, jotka syövät pieniä taimia ja hankaavat sarvillaan suurempien runkoja. Taimet ja nuoret puut tuleekin suojata.



50. Valtavan kokoinen metsälehmus jouduttiin kaatamaan turvallisuuden vuoksi. Puussa on yli sata vuosirengasta, joten se lienee istutettu Salmelan huvilan rakentamisen aikoihin. noin 1870-80 -luvulla.

## Kulttuurimaiseman elementit



51. Syvälahden korttelin pohjoisreunalla oleva tie. Sen vasemmalla puolella näkyy kuusirivi, joka on Onnelaan johtavan kuusikujanteen eteläinen rivi. Komeat kuuset alkavat näyttää rapistumisen merkkejä. Maisema ja lähistön valaistusolosuhteet tulevat muuttumaan huomattavasti, kun kuusista joudutaan luopumaan.



51. Kirkon pysäköintialue on rajattu Kaukjärvenpuiston suuntaan vapaasti kasvavalla kuusirivillä, joka peittää autot taakseen. Valitettavasti korkeaksi kasvanut kuusirivi peittää myös itse kirkon.



52. Hyökkälän koulun pihapiirin reunalla kasvava vaahterarivi valaisee maiseman syksyllä.. Kukkiessaan se on pölyttäjien suosiossa.



54. Kirkkotien varrella on vanha lehmusrivi kunnan venesataman kohdalla. Puut ovat monihaaraisia, ehkä paleltuneet tai puraistu poikki taimina, tai ne voivat olla myös kantovesoja.



55 Pohjanmaalla vanhassa pihapiirissä kasvaa monihaaraisia puisto-lehmuksia. Puut on istutettu 1780-luvulla. Ehkä alkuperäiset rungot ovat jo kaatuneet, mutta tyvestä haarottuneet ovat jäljellä. Lehmusten alla on kukinnan aikaan huumaava tuoksu ja jatkuva pölyttäjien surina.

## Aidat ja muurit

### Kuusiaidat

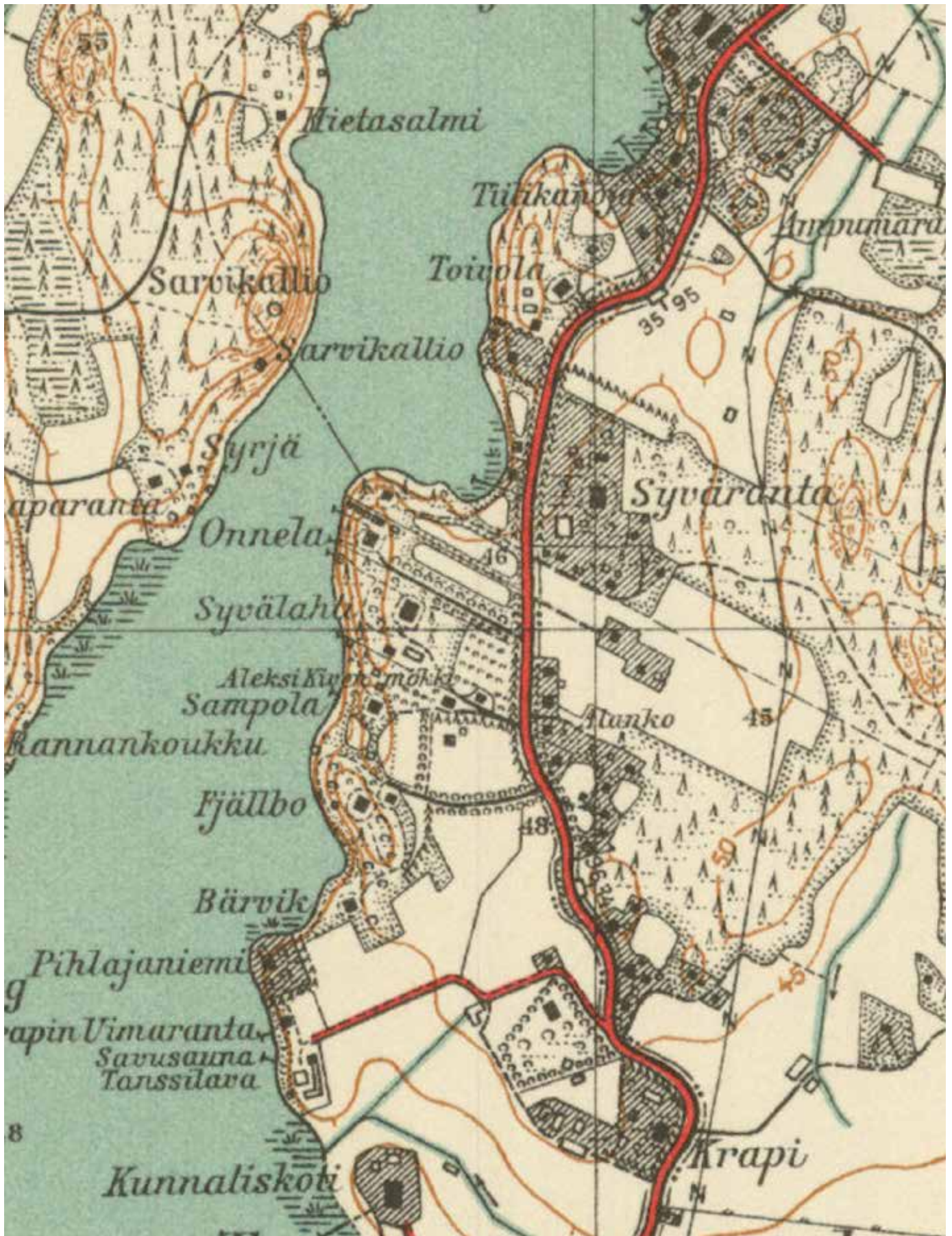
Tuusulan Rantatien varrella hyvin luonteenomainen ja perinteinen aitaamistapa on ollut leikattu kuusiaita. 1940-luvun ilmakuviista ja muista vanhoista valokuvista näkee, että tie on pitkiä matkoja kulkenut kuin tunnelissa kahden leikatun kuusiaidan välissä. Valitettavasti niistä monet ovat jääneet leikkaamatta, ja kasvaneet korkeiksi, varjostaviksi seiniksi. 2000-luvulla niitä on onneksi ryhdytty myös uudistamaan. Leikattu kuusiaita on suositeltava paikoissa, missä halutaan matala, ympäri vuoden peittävä näköeste, esimerkiksi juuri päätien varteen, mutta aidan hoidon on oltava jatkuvaa.

Kuusiaita vaatii säännöllistä hoitoa, jotta se kasvaa tuuheaksi ja alhaalta asti peittäväksi. Hoidettuna se on hyvin pitkäikäinen. Sivulla 10 näkyvän kartan mukaan esim. Pihlajaniemen tonttia rajaa kuusiaita, joka kasvaa siellä edelleenkin. Aita on melko korkea, ja omistajan mukaan se leikataan joka toinen vuosi.

Rantatien ja Kirkkotien varrella suositeltava kuusiaidan korkeus on noin kaksi metriä tien pinnasta mitattuna. Joillakin paikoilla, esim. Kukkolan korttelin kohdalla sekä Syvärannassa kuusiaita on istutettu tien alarinteen puolelle, jossa sen pitää kasvaa ensin reilusti saavuttaakseen tien pinnan korkeuden. Jos kuusi-



56. Syvärannan eli nykyisen Lottamuseon alue vuoden 1932 viistokuvassa. Rantatien varrella näkyy miltei yhtenäisenä nauhana tummat, leikatut kuusiaidat ja niiden valkeat portit. Lottamuseon kuvakokoelma.



57. Vuoden 1945 topografiakartassa näkyy puurivejä, pensasaitoja ja etenkin kuusiaitoja melkein yhtenäisenä Fjällbon tienoilta Taistelukoululle asti.

## Kulttuurimaiseman elementit

aita kasvaa kovin korkeaksi, etenkin, jos niitä on tien molemmin puolin, tulee tiestä ahdistavan tuntuinen.

Edellisestä periaatteesta poikkeava, mutta silti hieno esimerkki on Pihlajaniemen tontti, jonka kuusiaita on nykyisin ehkä noin 4-5 metrin korkuinen. Kuusiaita on istutettu aikana, jolloin tontti oli saareke avoimen maiseman keskellä, ja kuusiaita oli alkuperäisessä tarkoituksessaan, hedelmätarhan ja pihapiirin tuulensuojana avointa maisemaa vasten. Yhtenäinen, vuosikymmenien ajan hyvin hoidettu kuusiaita antaa nykyään tontille melkein pä linnamaisen vaikutelman.

Rantatien ja sen sivuteiden varrella kuusiaidat ovat pääasiassa näkö-, pöly- ja meluesteenä. Vaikka kasvillisuudesta koostuva aita ei varsinaisesti häivyttä melua, on sen tutkimuksissa todettu kuitenkin absorboivan sitä jonkin verran. Vaikutusta on myös sillä, että kun melun lähde on näkymättömissä, se ei häiritse yhtä paljon kuin näkyvä lähde.

Jotkin Rantatien varren vanhoista kuusiaidoista ovat hoidon puutteessa venähäneet täysikokoisiksi. Rantatielle tällaisia ei voi suositella, koska ne varjostavat suhteellisen pieniä tontteja joko aamu- tai ilta-auringolta. Järvenpäätien varrelle korkeaksi kasvava kuusiaita sen sijaan soveltuu, jos etäisyyttä asuinrakennukseen on riittävästi niin, että idästä paistava aurinko osuu kevästä syksyyn piha-alueelle.

### Pensasaidat

Joillekin alueille voivat hyvä ja kaunis ratkaisu olla myös pensasaidat. Etenkin vanhojen, laajojen perinnepihapiirien rajaukseksi sopisi syreeniaita (esim. Tuomalan kylässä Rantatien länsipuolen suuret, väljät tontit tai Seurantalo Väinölä). Vastaaviin paikkoihin voisi myös kerrottu juhannusruusua olla oiva pensaslaji.



58. Tontin rajalle istutettava syreeniaita vaatii tilaa. Sitä voi leikata kapeammaksi, mutta kukinta ei silloin ole näin komea. Syreeniaidanne Suomenlinnasta.



59. Herttoniemen siirtolapuutarhassa aitojen korkeus on tarkoin määrätty. Aluetta halkovan pääreitillä varrella aita saa runsaan liikenteen vuoksi olla 150 cm korkea, muilla sivupoluilla on sallittu korkeus 120 cm. Silloin aitojen yli näkee kauniille pihaille, ja muutkin kuin puutarhapalstojen omistajat voivat nauttia kauneudesta.

## Kulttuurimaiseman elementit



60. Etualalla leikattu kuusiaita, taustalla leikattu tuija-aita Kirkkotien varrella.



61. Leikattu kuusiaita Lottamuseon kiinteistöön kuuluvan Ruotsinmajan kohdalla. Rinteen yläosassa oleva aita antaa rakennukselle hyvän suojan.



62. Leikatut kuusiaidat Rantatie 84 ja Ukko Pekan tie I kohdalla. Oikealla näkyvän kuusiaidan taakse on nousemassa uudisrakennuksia.



63 Pihlajaniemen miltei viisimetrinen leikattu kuusiaita. Aita leikataan joka toinen vuosi.



64. Ukko-Pekantien korttelin Järvenpääntien puoleiselle rajalle on istutettu vapaasti kasvava kuusiaita. Se rauhoittaa korttelia, vaikka sulkeekin korttelin itäosasta aamuauringon. Melun häiritsevyyys on todetusti vähäisempää silloin, kun melun lähettä ei näe. Kaavan mukaan uudiskohteisiin tulee rakentaa melusuojaus. Sen yhteyteen kannattaa tehdä myös istutuksia, sillä ne vaimentavat kaikua. Vastaavan tyyppinen ratkaisu sopii esim. Päällystökouluntie 8 uudiskohteeseen.

## Kulttuurimaiseman elementit

Järvenpääntien liikenteen aiheuttamaa melua voi torjua joko kuusiaidan lisäksi tai erillisenä rakennettavalla meluaidalla, joka kannattaa kauneussyistä sijoittaa istutusten tien puolelle. Meluaita tulee mieluiten rakentaa asuinalueen yhteisenä hankkeena tai vähintäänkin sopia rakentamisesta muutaman naapurin kanssa. Yksittäisille tonteille rakennettuna se ei suojaa kunnolla edes sitä tonttia, jolle se on rakennettu, koska melu kuuluu aidan päistä.

### **Puuaidat**

Toinen hyvin yleinen aitaamistapa on pystysälepuuaita. Se on sopiva aitaamistapa silloin, kun ei haluta varjostavaa tai tilaa vievää aitaa esim. laajemmilla asuinalueilla tonttien väleissä. Aidan suositeltava korkeus on tonttien väleissä noin 120 cm ja tonttikatujen varrella noin 150 cm, jolloin se antaa vilkkaammin liikennöitävän tien varren tonteille yksityisyyttä.

Noin parimetrinen yhtenäinen lauta-aita on torjuva ja sulkee maisemaa. Yhdessä kasvillisuuden kanssa sellainen voi tulla kyseeseen Järvenpääntien varrella epävirallisena meluaitana.

Erikoiskohteisiin kuten Kiven kuolinmökkin pihapellon laidalle ja työläiskotimuseon ympärille on rakennettu riukuaita. Sen rakentaminen ja korjaaminen vaatii tekijältä perinnetietämystä aidan eri osien puumateriaaleista ja puun käsittelytavoista.

### **Kiviaidat ja -muurit**

Siellä täällä Kirkkotien ja Rantatien varrella on myös kiviaitoja, esim. Kirkkotien varrella Ilomäen ja Salmelan vanhan laajan tonttialueen rajalla ja Uus-Pekolan pihapiirissä. Halosenniemen pohjoispuolisen pellon kohdalla Rantatien itäpuolella on uusi kiviaita.

Kiviaitojen ränsistymistä vähentää sen jatkuva hoito. Etenkin lähelle kasvavat puut ja vesakot saavat juurillaan aikaan kivien siirtymistä ja aidan sortumista. Aidan lähiympäristön niitto esim. raivaussahalla kannattaa tehdä kerran vuodessa. Niiton jälkeen aidan vierustan voi myös haravoida, jolloin siihen kertyneet hiekoitushiekat ja lehdet saadaan pois. Samalla voi aidalta kierähtäneitä kiviä nostaa paikoilleen.

Salmelan kiviaita vaatisi jo ryhdistämistä. Sen ongelma on osittaisen sortumisen lisäksi myös se, että se on paikoin jäänyt tien korotusten sisään. Toinen ongelma on se, että uusimman kaavan laatimisen ja tonttien lohkomisen jälkeen osa aidasta on katualueella ja osa tonteilla, joten omistus jakautuu usealle eri taholle. Aita soveltuisikin esim. museoiden ”adoptoi monumentti”-kohteeksi, jolloin sen hoidon ja kunnostuksen voisi tehdä keskitetysti, ja siihen voisi saada ulkopuolista rahoitusta.

## Kulttuurimaiseman elementit



65. Perinteinen riukuaita työläiskotimuseon edustalla Kirkkotiellä. Riukuaita sopiikin juuri vanhaa miljöötä ilmentämään.



66. Tiheä pystysälepuuaita Rantatien varrella Tuomalassa. Talon edessätilä on hyvin kapea, joten kapea aita on ollut ainoa mahdollisuus.



67. Kiven kuolinmökin rajana Rantatien suuntaan on riukuaita.



68. Krapin kohdalla on pitkä puuaita vanhan Rantatien osuutta vasten. Se sopii hyvin vanhaan päärakennukseen.



69. Kaunista asuinympäristöä Kirkkotien varrella. Tontteja on rajattu sekä matalalla kylmäkivimuurilla että pensasaidoilla ja vapaasti kasvavilla pensasaidanteilla.



70. Tuijastakin saa hyvän ikivihreän aidan, kun sen leikkaa huolellisesti. Tuijan ongelma on alkuvuosien juuriston kehittyminen niin syväksi, että kevättalven auringonpaahde ei kuivata kasvia, kun sen pintamaassa oleva juuristo on vielä jäässä. Silloin tuijien päälle pitää levittää varjostusverkot.



## Kulttuurimaiseman elementit

71. Tyttöjä nojaamassa Salmelan portinpylväseen talvella, vaateusmuodista päätellen ilmeisesti 1920-luvulla. Pylväs ja sen viereinen kivi-muuri ovat olleet paljon nykyistä korkeampia - lumikin peittää niitä kuvassa jonkin verran. Maan pinta on vuosikymmenten aikana noussut sekä Kirkkotiellä että Havulinnankujalla. Kuva Tuusulan museo.



72. Alla kaksi olkihattuista miestä ajelulla Kirkkotiellä, todennäköisesti Havulinnan kohdalla. Aita on ryhdissä, ja tien pintaan verrattuna suhteellisen korkea, ehkä noin 1-1,2 metrin korkuinen. Kuvan on arvioitu olevan 1910-20-luvulta. Kuva Tuusulan museo.



## Kulttuurimaiseman elementit



73. Havulinnan eli Salmelan vanhan, laajan tontin rajauksena on ollut kylmäkivimuuri, ja päärakennukselle johtavan tien päässä on edelleenkin vanhat, kiviset portinpylväät. Viereisen sivun valokuvassa näkyy toinen portinpylväistä. Tien koron nostaminen on johtanut siihen, että sekä muuri että pylväät ovat nykyään syvällä maan sisällä. Ne kaipaavat kunnostamista.



74. Kuva Salmelan aluetta rajaavasta kivimuurista vuodelta 1989. Kuva Tuusulan museon István Kecskeméti.



75. Salmelan kohdalla olevan kylmäkivimuurin miltei parhaiten säilynyt osa on nykyään korkeimmillaan ehkä metrin luokkaa. Kiviä on putoillut muurista ja niitä on nostettu paikoilleen ilman tarkempaa asettelua. Myös puista varisevat lehdet ja tieltä leviävä hiekoitushiekka saavat maan pinnan nousemaan. Muurin kunnostaminen vaatisi sen latomisen uudelleen.

## Kulttuurimaiseman elementit

Sortuneen ja maan sisään jääneen kiviaidan kunnostaminen, käytännössä sen uudelleen latominen, on vaativaa työtä. Salmelan aidasta on kiviä ehkä viety muuallekin, ja aita on tien korotuksen vuoksi paikoin hyvin matala, joten vastaavaa materiaalia tarvitaan lisää. Soveliaan materiaalin lajittelu on oma työnsä, ja silti sitä on oltava ”liikaa”, koska kaikkia kiviä ei pysty rakentamisessa hyödyntämään.

76. Kivimuuri Niilo Stålhanen puistossa rajaa sen pohjoispuolella olevaa tonttia, jolla on nykyään työläismuseo. Metsän siimeksessä kivimuuri on säilynyt suhteellisen hyvässä kunnossa.



77. Salmelan muurin eteläpäässä on uusi sisäänkäyntiportti. Itse muuri on vain rökkiä kiviä. Muurin kunnossa pysyminen vaatii myös kasvillisuuden, kuten puun ja pensaiden taimien poistamisen muurista.





78. Kirkkotarhan kivimuri on ryhdissään.



79. Itoniemen kohdalla on edelleenkin pieni palanen kylmäkivimuuria. Kuva Tuusulan museollstván Kecskeméti.

## Kulttuurimaiseman elementit



80. Uus-Pekkolan puutarhassa kivimuri jakaa puutarhan eri osiin.



81. Uudehko kylmäkivimuri Kirkkotien pohjoisosan varrella.

## Monipuoliset luontoarvot osana kulttuurimaisemaa

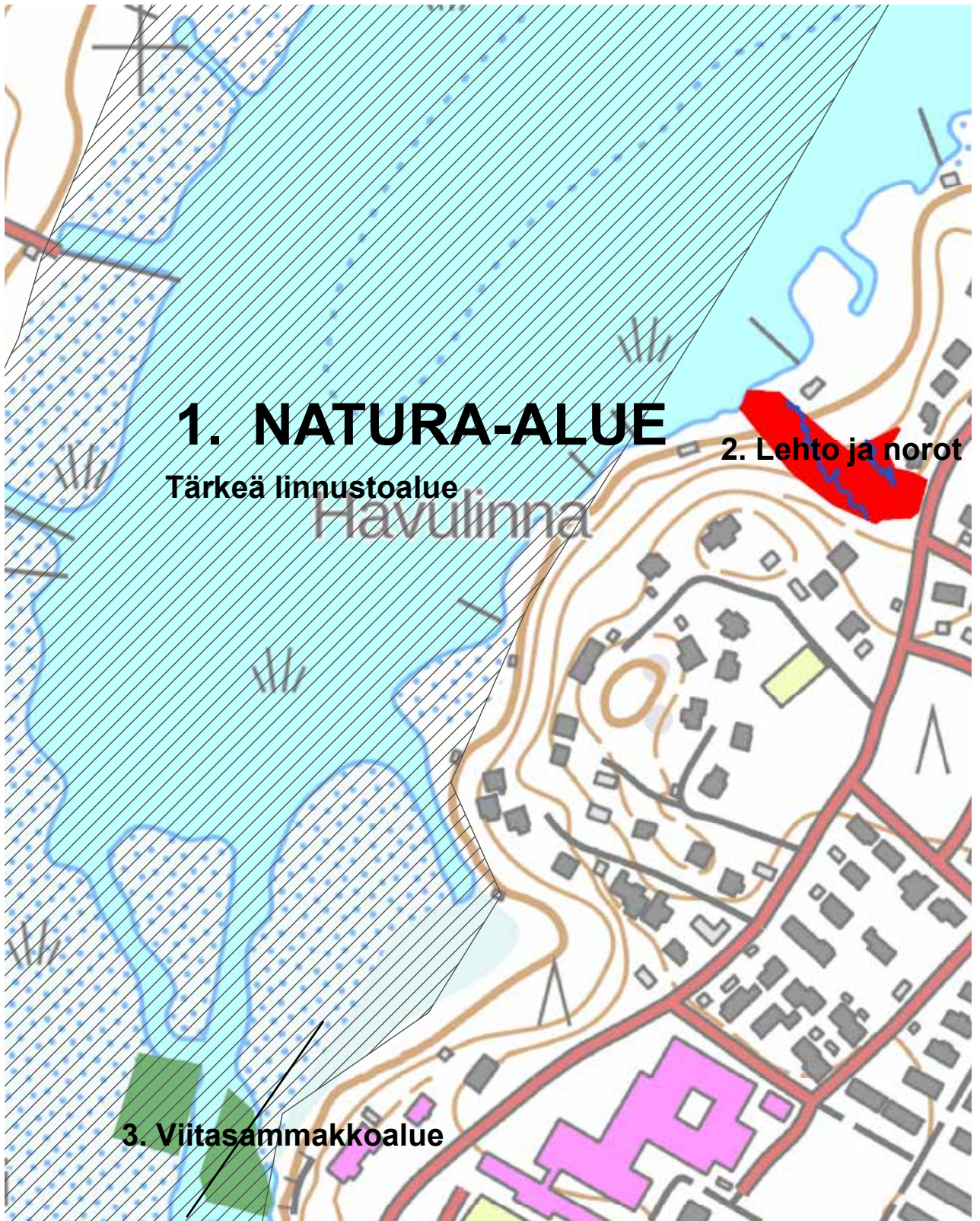
Tuusulanjärveä ja sen rantarinteitä reunustavat kehysmetsät ja avoimen maisematilan sisällä olevat metsäsaarekkeet ovat maisemallisesti arvokkaita. Niissä myös metsäluonto on usein monipuolista. Laaksorannoilla metsät taas voivat tukkia maisematilaa ja estää näkymät järvelle.

Arvokkaat luontokohteet sijaitsevat usein peltojen rannoilla, puronotkoissa ja avoimien tilojen reunametsissä. Tuusulanjärven rantapenkereille onkin kehittynyt useita luontokohteita, jotka ovat tärkeä osa kulttuurimaisemaa. Järvinäkymien säilyttäminen vaatii hoitotöitä, joissa otetaan huomioon sekä luonnon että kulttuurimaiseman arvot. Tämä voidaan tehdä molempia arvoja kunnioittaen esim. säilyttämällä laajempia puuryhmiä ja luonnon arvoja lisääviä puulajeja luonnon kannalta merkittävimmissä kohdissa ja poistamalla puustoa ja etenkin pensaikkoa ja vesaikkoa arvokkaiden näkymälinjojen tieltä. Rannoilla tervalepät, raidat, koivut, yksittäiset männyt ja merkittävillä paikoilla jopa kynäjalavat voivat olla sopivia puulajeja. Usein matala kasvillisuus tukkii näkymiä eniten. Näkymiä voidaan avata myös korkeiden puiden oksakorkeutta nostamalla.

Tämän työn yhteydessä tehtiin maastokäynnit kriittisimpiin kohteisiin yhdessä kunnan, maanomistajien, ELY-keskuksen ja Keski-Uudenmaan ympäristökeskuksen edustajien kanssa, ja sovittiin niiden maiseman- ja luonnonhoidollisista toimenpiteistä. Oleellista kuitenkin on se, että asemakaavoitetulla alueella, mitä Tuusulanjärven ranta-alueet kauttaaltaan ovat, on puiden kaatamista suunniteltaessa selvitettävä maisematyöluvan tarve kunnan rakennusvalvontaviranomaiselta.



82. Aattolan pihapiiriä. Talon eteläpuoleisessa metsikössä on lehto ja noroja, jotka on luokiteltu arvokkaiksi. Kuvassa näkyy myös lähellä rakennusta oleva vaahtera, joka varjostaa sen seinää ja kattoa, ja pudottaa lisäksi lehtiänsä katolle. Vaahteran vaikutus näkyy katon ja pihanurmen sammaloitumisena. Kulttuuriympäristön kannalta Aattolan pihapiiri pitäisikin saada valoisammaksi ja ilmavammaksi, sillä aurinko ja ilmavirtaukset kuivattavat ympäristöä.



83. Luontokohteet Tuusulanjärven eteläosassa Kirkkotien varrella. Kohteiden numerointi viittaa sivuilla 52-53 olevaan taulukkoon. Kartan yläkulmassa oleva lehdon ja norot käsittävä luontokohde on Aattolan vanhan talon ja pihapiirin eteläpuolella. Alue ei sinänsä ole kulttuurimaiseman näkökulmasta ongelma muilta osin kuin aivan rakennuksen eteläpuolella, missä se varjostaa rakennusta liiksi. Myös talon seinustalla kasvava vaahtera on niin lähellä, että sellaisen katsotaan yleensä vahingoittavan itse rakennusta. Usein vanhojen talojen lähetyville on istutettukin koivuja "salaojaksi", koivuhan haihduttaa kesäaikaan vettä satoja litroja päivässä. Etäisyys talosta pitäisi kuitenkin olla metrejä, vähintään neljä-viisi metriä, sillä koivun juuret ulottuvat vähintään sen latvuksen laajuudelle, käytännössä kauemmaksikin.

## Kulttuurimaiseman elementit

Tuusulanjärven rannan tuntumassa Koivukujan pihapiiriltä Krapin golfkentän alueelle ja Pihlajaniemen eteläpuolelle on useita tervaleppälehtoja ja -luhtia. Pihapiirien takana ne eivät juuri vaikuta järvimaiseman näkyvyyteen.

Onnelan kohdalla oleva lehto ja noro ovat osa Onnelan lomakotiin kuulunutta vanhaa puutarhaa. Noro on alla olevassa vanhassa ilmakuvassa näkyvissä tien länsipuolella valtaojana, johon tien läheiset ojat laskevat. Alue on merkitty vuonna 1994 vahvistettuun kaavaan alueeksi, jolla on erityistä luonnonsuojellista tai maisemallista arvoa, ja joka on tarkoitettu rauhoittamaan luonnonsuojelun nojalla.



84. Ilmakuva Onnelan alueelta vuodelta 1950. Sodan jälkeisenä aikana kulttuurimaisema oli usein komeimmillaan, kun kaikki mahdollinen viljelykelpoinen maa valjastettiin ruoan tuotantoon. Onnelan vanha päärakennus, Impivaara, näkyy tummakattoisena rannan tuntumassa. Tilan viljelyalueet ovat päärakennuksen itäpuolella, ja puutarha muuttuu vapaamuotoisemmaksi lähempänä Rantatietä. Tien varressa on ollut kioski ja kaksirivisen puurivistön sisällä ilmeisesti jonkinlainen pergolamainen rakenne, jonka vierekkäiset betoniperustukset ovat Rantatien penkeen alapuolella yhä näkyvissä. Vanhan puutarhan isot valkopoppelit, jotka näkyvät kuvassa hieman harmaampina latvuksina em. puurivin pohjoispuolella, ovat edelleenkin pystyssä. Seuraavalla sivulla oleva kartta näyttää, että paikalla on nykyisin arvokas luontokohde. Mielenkiintoisia ovat myös tien itäpuolen uudisasutuksen laajat puutarhaistutukset. Lähde: Maanmittauslaitoksen historialliset ilmakuvat, paikkatietoikkuna.





85. Luontokohteet Tuusulanjärven eteläosassa kunnan venealkamalta Onnelaan.

## Kulttuurimaiseman elementit

Tuusulanjärven pohjoispäässä on rantavyöhykkeellä useita luontokohteita. Ne ovat syntyneet rantapenkereelle kasvaneisiin lehtoihin. Lehtojen puulajit ovat lähiympäristön vallitsevia lajeja, pohjoisempana Saarelan peltojen rannalla ja Pelinojan pohjoispuolella pääasiassa tervaleppää, ja etelämpänä Kuninkalan rannalla vanhoja tervaleppiä ja nuorempia vaahteroita, joiden esiäiti on mitä ilmeisimmin paikan vanhan emännän pihapiiriin istuttama vaahtera - vaahterat leviävät helposti siemenistä.

Nykyisessä luonnonsuojelulaissa vaahteralehto on määritelty yhdeksi arvokkaaksi luontotyyppiksi. Uudesta luonnonsuojelulaista se saattaa jäädä pois vaahteran yleisyyden ja voimakkaan leviämistavan vuoksi. Asia on tarkistettava lakiuudistuksen valmistuttua.

Tuusulanjärven ranta-alueita on harvennettu siinä uskossa, että aikaisempi maisemanhoitosuunnitelma antaa sille luvan. Maisematyöluvan tarve on selvitettävä kunnan rakennusvalvonnasta aina ennen kuin suunnitellaan isokokoisten puiden kaatamista. Isokokoisuuden raja määritellään usein käytännössä ”ranteenpaksuiseksi”.

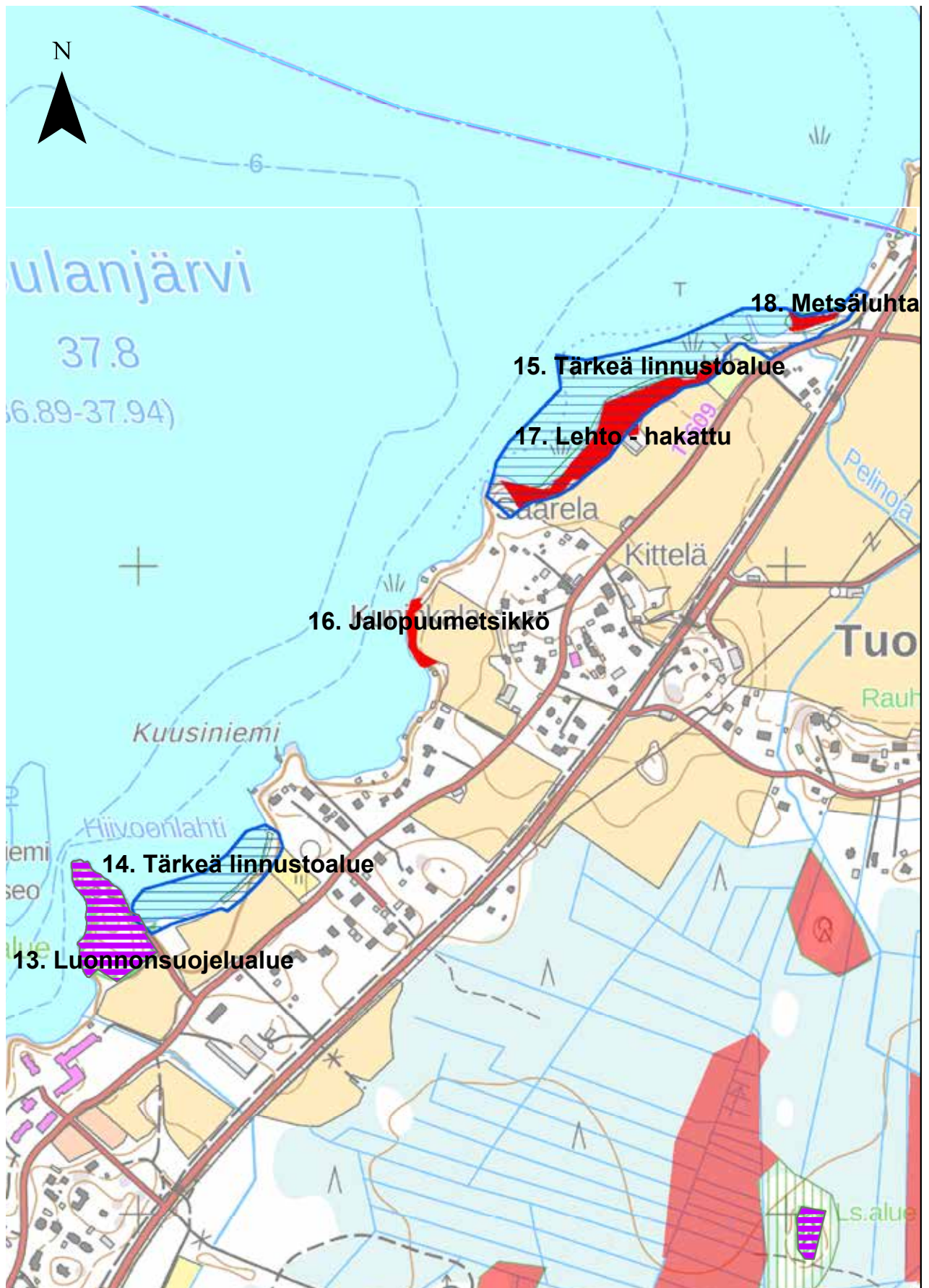
Mikäli maisemanhoitotyöt tehdään esim. vuosittain, ei puita tarvitse poistaa, ja työt voi mahdollisesti tehdä ilman luvanhakuprosessia. Tämäkin on tapauskohtaisesti varmistettava rakennusvalvontaviranomaiselta. Itse työ on helpompaa, jos sen voi tehdä raivaussahalla. Yleensä noin viiden perättäisen vuoden aikana tehty raivaustyö tuottaa tulosta, ja vesakko alkaa pysyä poissa.

Kaavan mahdolliset muut suojelumääräykset ja -kohteet, esim. ruohovartiset kasvit tai harvinaisten puiden taimet tulee kuitenkin myös aina tarkistaa.

Halosenniemen kalliometsä ja myös vanha puutarha on rajattu luonnonsuojelualueeksi. On tärkeää, että myös luonnonsuojelualueita hoidetaan, kalliota Tuusulanjärvelle tyypillisenä mäntymetsänä, ja puutarhaa puutarhana, kuten viime aikoina on tehtykin. Halosenniemelle onkin valmistunut luonnonhoitosuunnitelma joulukuussa 2022. Siinä on erinomaisesti otettu huomioon sekä luonnon että kulttuurimaiseman arvot.



86. Pelinojan pohjoispuolella rantaa on raivattu. Kun puita poistetaan, lähtee aluskasvillisuus vesomaan voimakkaasti, ja sitä pitää jatkossa poistaa vuosittain. Vesakkojen poistaminen ei vaadi maisematyölupaa.



87. Luontokohteet Rantatien pohjoisosassa.

# Kulttuurimaiseman elementit

Numero kartalla	Alue	Kuvaus	Lähde/lisätietoja:
1	Tuusulanjärven lintuvesi	<ul style="list-style-type: none"> <li>Natura 2000-alue</li> <li>Kansallisesti arvokas lintuvesi</li> </ul>	<a href="https://www.ymparisto.fi/fi-FI/Luonto/Suojelualueet/Natura_2000_alueet/Tuusulan_jarven_lintuvesi(5809)">https://www.ymparisto.fi/fi-FI/Luonto/Suojelualueet/Natura_2000_alueet/Tuusulan_jarven_lintuvesi(5809)</a>
2	Lehto ja norot	<ul style="list-style-type: none"> <li>Vesilain 2 luvun 11 §:n mukaisia noroja</li> <li>Metsälain 10 §:n mukainen erityisen tärkeä elinympäristö (pienveden välitön lähiympäristö ja rehevä lehtolaikku)</li> <li>METSO-kohde (luokka I)</li> <li>Uhanalaisia luontotyyppisiä</li> <li>B, kansallisesti arvokas</li> </ul>	<a href="#">Luontotyyppi- ja kasvillisuus selvitys Aattolan alueella Tuusulassa vuonna 2018, Faunatican raportteja 3/2019.</a> Faunatican raportteja 3/2019
3	Viitasammakon lisääntymis- ja levähdyspaikat	Viitasammakko kuuluu EU:n luontodirektiivin liitteen IV(a) lajeihin, joiden lisääntymis- ja levähdyspaikkojen hävittäminen tai heikentäminen on kiellettyä luonnonsuojelulain 49 §:n nojalla.	Viitasammakkoselvitykset Tuusulanjärvellä vuonna 2021: Koskenmäen ja Tuomaalan venesatamat sekä Hankkijanojan kosteikko, Faunatican raportteja 65/2021
4	Lepakkoalue	Luokka III: Muut lepakoiden käyttämät alueet	<a href="#">Tuuskodon ja Fjällbon alueiden luontoselvitys 2015 Enviro</a>
5	Lepakkoalue	Luokka II: Tärkeät ruokailualueet ja siirtymäreiitit  Eurobats-sopimuksen mukaan EU:n jäsenmaiden tulee ottaa huomioon lepakoille tärkeät alueet alueiden suunnittelussa	<a href="#">Tuuskodon ja Fjällbon alueiden luontoselvitys 2015 Enviro</a>
5 B	Viitasammakolle hyvin sopiva alue	Viitasammakko kuuluu EU:n luontodirektiivin liitteen IV(a) lajeihin, joiden lisääntymis- ja levähdyspaikkojen hävittäminen tai heikentäminen on kiellettyä luonnonsuojelulain 49 §:n nojalla.	
6	Tervaleppälehto	<ul style="list-style-type: none"> <li>Uhanalaisia luontotyyppisiä</li> <li>Tärkeä linnustoalue</li> </ul>	<a href="#">Tuuskodon ja Fjällbon alueiden luontoselvitys 2015 Enviro</a>
7	Jättisukeltajan lisääntymis- ja levähdyspaikka	Jättisukeltaja kuuluu EU:n luontodirektiivin liitteen IV(a) lajeihin, joiden lisääntymis- ja levähdyspaikkojen hävittäminen tai heikentäminen on kiellettyä luonnonsuojelulain 49 §:n nojalla.	<a href="#">Luontoselvitykset Tuuskodon rannassa Tuusulassa vuonna 2018, Faunatican raportteja 14/2019</a>
8	Tervaleppälehti	<ul style="list-style-type: none"> <li>METSO-kohde (luokka II)</li> <li>Uhanalainen luontotyyppi</li> <li>Metsälain 10 §:n mukainen erityisen tärkeä elinympäristö (rehevä lehtolaikku)</li> <li>Tervaleppälehti, tuore keskivänteinen lehti, valtakunnallisesti vaarantunut (VU) luontotyyppi</li> <li>D, paikallisesti arvokas</li> </ul>	<a href="#">Luontoselvitykset Tuuskodon rannassa Tuusulassa vuonna 2018, Faunatican raportteja 14/2019</a>
9	Tervaleppäluhta	<ul style="list-style-type: none"> <li>LAKU-luontotyyppikriteerin täyttävä maakunnallisesti arvokas kohde</li> <li>METSO-kohde (luokka I)</li> <li>Uhanalainen luontotyyppi</li> <li>Metsälain 10 §:n mukainen erityisen tärkeä elinympäristö (metsäluhta)</li> <li>Tervaleppäluhta, valtakunnallisesti erittäin uhanalainen (EN) luontotyyppi</li> <li>C, maakunnallisesti arvokas</li> </ul>	<a href="#">Luontoselvitykset Rivieeran alueella Tuusulassa vuonna 2018 Faunatican raportteja 79/2018</a>
10	Lepakkoalue	Luokka III: Muut lepakoiden käyttämät alueet	<a href="#">Tuuskodon ja Fjällbon alueiden luontoselvitys 2015 Enviro</a>
11	Kuiva lehto, kangasmetsä, lepakkoalue	<ul style="list-style-type: none"> <li>Uhanalainen luontotyyppi</li> <li>METSO-ohjelman kriteerit täyttävä kohde</li> <li>D, paikallisesti arvokas</li> <li>Rantametsä on lepakoille tärkeä ruokailualue</li> </ul>	<a href="#">Tuuskodon ja Fjällbon alueiden luontoselvitys 2015 Enviro</a>
12	Lehto ja noro	<ul style="list-style-type: none"> <li>Lehto (luonnontila heikentynyt, harvennettu)</li> <li>Täyttää METSO-ohjelman luokan I kriteerit</li> <li>Uhanalaisia luontotyyppisiä</li> <li>D paikallisesti arvokas</li> </ul> <p>Lehdossa sijaitseva virtavesi, kausikuiva noro, ei ole enää luonnontilainen tai sen kaltainen, vaan sitä on selvästi kaivettu ja suoritettu, ja tien ali se kulkee putkessa. Noro ei siten ole vesilain 2 luvun 11 §:n mukainen suojeltava pienvesi. Se on kuitenkin tärkeä luonnon monimuotoisuutta rikastava kohde ja sen varrella kasvaa lukuisia pieniä metsälehmäksiä (<i>Tilia cordata</i>).</p>	<a href="#">Luontotyyppi- ja kasvillisuus selvitys Onnelan alueella Tuusulassa vuonna 2018 Faunatican raportteja 2/2019</a>
13	Luonnonsuojelualue	Halosenniemi SA011122 (1966)  Halosenniemi (1,3 ha) on perustettu 1.10.1966. Kohde on Tuusulanjärven itärantaan sijoittuva maisemallisesti merkittävä kalliioniemi, jossa sijaitsee taidemaalari Pekka Halosen entinen taiteilijakoti. Alueen kasvillisuus on monipuolista lehtolajistoa, kuten valkolehdokkia, mustakonnanmarjaa, syyläjuurta ja kalliokioloa. Lehtorinteessä on melko paljon lahoppua. Eteläosaan sijoittuu puutarha.	

## Kulttuurimaiseman elementit

14	Linnustollisesti tärkeä alue	Hiivoonlahti rantapensaikkoineen	<a href="#">Luontoselvitykset Tuusulan Rantatie II–V ja Hiivoonlahden alueilla vuonna 2018 Faunatican raportteja 66/2018</a>
15	Linnustollisesti tärkeä alue	Rantalehdot ruovikkoisine rantavesineen	<a href="#">Luontoselvitykset Tuusulan Rantatie II–V ja Hiivoonlahden alueilla vuonna 2018 Faunatican raportteja 66/2018</a>
16	Jalopuumetsikkö	Tämän työn yhteydessä käyty maastokohde. Sovittu, että voidaan poistaa vaahterat. Tervalepät säilytetään	<a href="#">Luontoselvitykset Tuusulan Rantatie II–V ja Hiivoonlahden alueilla vuonna 2018 Faunatican raportteja 66/2018</a>
17	Lehto	Alueella tehty hakkuita  Metsälain 10 §:n mukainen erityisen tärkeä elinympäristö Uhanalainen luontotyyppi METSO-kohde (luokka II)	<a href="#">Luontoselvitykset Tuusulan Rantatie II–V ja Hiivoonlahden alueilla vuonna 2018 Faunatican raportteja 66/2018</a>
18	Metsäluhta	Alueella tehty hakkuita  Metsälain 10 §:n mukainen erityisen tärkeä elinympäristö Uhanalainen luontotyyppi METSO-kohde (luokka I)	<a href="#">Luontoselvitykset Tuusulan Rantatie II–V ja Hiivoonlahden alueilla vuonna 2018 Faunatican raportteja 66/2018</a>

## Kulttuurimaiseman muutos

Kulttuurimaiseman suurin uhka on sen nopea muuttuminen. Muutos voi johtua esim. käytön loppumisesta, kuten 1960-luvulla, kun peltoja pantiin ylituotannon takia pakettiin. Tätä tapahtui paljon taajamien lähellä, koska niillä oli odotusarvoa taajaman laajenemisen vuoksi. Tuusulanjärven ranta-alue on samanlaisessa tilassa: se on kauneutensa ja historiansa ansiosta arvostettua ja haluttua aluetta, ja entinen maatalous- ja puutarhamaisema on muuttumassa tiiviiksi omakoti-alueeksi. Jossakin on se raja, minkä jälkeen alue alkaa muuttua liian tiiviiksi, ja menettää kauneus- ja viihtyisyysarvojaan. Tuusulan kunta haluaakin pitää kiinni Kirkkotien ja Rantatien alueen arvoista ja viihtyisyydestä.

Rantatien alueella maisema on muuttunut niissä reilussa kahdessakymmenessä vuodessa, jotka ovat kuluneet edellisen maisemanhoitosuunnitelman laadinnasta. Muutos tulee jatkumaan. Viljelty pinta-ala vähenee alueella koko ajan, ja monen toiveena on uusien tonttien löytyminen. Rakennettujen alueiden väliin tarvitaan kuitenkin väljyyttä ja selkeitä avoimia tiloja, jotta voidaan puhua kulttuurimaisemasta. Mikäli pellot täytetään rakentamisella, ei kulttuurimaisemaa enää ole.

Toinen asia, joka vaatii huolenpitoa, on Kirkkotien ja Rantatien tasaus. Tasauksen nousu on johtanut hankaliin liittymiin ja jopa tien vierellä olleiden rakennusten tuhoutumiseen ja purkamiseen. Tasauksen laskeminen on vaikea ja kallias työ, koska tien molemmin puolin olevat tonttiliittymät vaatisivat samassa yhteydessä korjaamista. Lisäksi tien alla on erilaisia kaapeleita ja putkistoja, joiden sijaintia pitäisi tarkistaa ja muuttaa. Ehkä tarkistus olisi kuitenkin mahdollista esim. pieninä paloina muiden tarvittavien korjausten yhteydessä. Tiellä on myös alueita, joissa tien pinta ei saisi nousta nykyisestä esim. asfaltointien yhteydessä. Tällaisia kohtia ovat etenkin Rantatien rinteessä sijaitsevat jaksot mm. Kukkolan, Syvärannan ja Tuomalan kohdalla.

Tien liikenne, sekä kevyt että ajoneuvoliikenne on runsastunut huomattavasti. Samalla asutus ja tonttien liittymäkohdat ovat lisääntyneet. Ajonopeudet eivät aina ole sitä mitä niiden vilkkaalla ja tiiviillä alueella pitäisi olla. Erilaiset hidasteet voisivat auttaa, mutta niiden tulee, ei enää soveltua, vaan olla osa kulttuurimaisemaa.

Alueella on paljon kevyttä liikennettä: jalankulkijoita, pyöräilijöitä ja muita, jotka haluavat kulkea hitaasti viehättävässä ympäristössä. Erilaisten tienkäyttäjien tarpeet ja turvallisuus huomioivien ratkaisujen etsiminen ja niiden sovittaminen kulttuuriympäristöön on yksi selkeä jatkotyö.

Nykyiset viljelymaisemat pitää säilyttää avoimina. Jos perinteinen maanviljely ei peltotilkuilla enää kannata, niille löytyy uusiokäyttöä maisema- ja kukkapeltoina, liikuntapaikkoina, puistoina, viljelypalstoina, laitumina tai esim. golfkenttinä, kuten Krapin tilanteessa, missä laajat alueet on saatu säilymään avoimina ja hoidettuina.

## Kulttuurimaiseman elementit

88. Tien läheisyys ja sen tasauksen nousu on johtanut rakennuksen suojaamiseen tukimuurilla.



89. Tien koron nousu on johtanut alarinteen liittymien hankaloitumiseen.



90. Halosenniemen ja Taiselukoulun välistä avautuu kapea näkymä Tuusulanjärvelle. Mikäli rannalla näkyvät pienet puut saavat kasvaa, on näkymä menetetty.



## Esimerkkejä erilaisista kulttuurimaiseman hoitokohteista



### Kohteet

1. Portti Kirkkotielle

2. Seuratalo Väinölä

3. Riihilahdenpuisto

4. Salmelan eli Havulinnan kiviaita

5. Salmela

6. Aattola

7. Kirkkomaisema

8. Työläiskotimuseo

9. Gustavelundin pelto

10. Kevyen liikenteen alitukset

11. Viljelypalstat

12. Kotorannan koivukujanne

13. Aleksis Kiven kuolinmökkin ja Erkkolan pysäköintijärjestelyt



## Esimerkkejä erilaisista kulttuurimaiseman hoitokohteista



- 14. Kiven kuolinmökin kuuset ja Fiinan mökki
- 15. Kukkolan uudisrakentaminen
- 16. Onnelan lehto
- 17. Tiilikanoja
- 18. Halosenniemen maisema
- 19. Päällystökouluntie 8

- 20. Rantatie 84
- 21. Kuninkala
- 22. Kittelä
- 23. Saarelan pelto ja lato
- 24. Urheilukenttä
- 25. Rantatien pohjoinen portti

# Esimerkkejä erilaisista kulttuurimaiseman hoitokohteista

Tässä raportissa esitetyt kohteet on valittu kolmella perusteella. Ensinnäkin mukaan on otettu kaikki työhön mukaan ilmoittautuneiden asukkaiden esittämät kohteet, joihin he toivoivat maiseman käsittelyyn liittyviä ohjeita. Toiseksi kunta esitti mukaan kohteita, joissa kunnan viranomaisille, esim. rakennusvalvonnalle, kaavoitukselle, kulttuuri- tai puistotoimelle on tullut esiin maisemaan liittyviä kysymyksiä. Kolmanneksi valitsin itse mukaan kohteita, joissa maastokäynneillä huomasin ratkaistavia asioita.

Kohteen otsikon yhteydessä on mainittu se asiayhteys, miksi juuri tämä kohde on mukana raportissa.

## 1. Portti Kirkkotielle

- korostaminen mäntyistutuksilla

Kirkkotien alku Hyrylässä on merkittävä paikka. Samalla, kun se on vanhan järven rantaa seurailevan tien eteläisin pää, siltä aukeaa myös eteläisin näkymä Tuusulanjärvelle.

Tuusulanjärven rannoilla vanhoja mäntyjä kasvavat mäet ovat tunnusomaisia. Tästäkin pienialaisesta, merkittävällä paikalla vanhan tielinjan varrella sijaitsevasta rinnepuistosta voisi kehittää havupuuvaltaisemman, jolloin ympärivuotinen tumma väri korostaisi myös maiseman muotoa. Komeana alkuna teemalle rannalla kasvaa petäjä, joka näkyy sivun 31 kuvassa. Tässäkin kuvassa se siintää vasemmalla näkyvän tammen takana.

Puistoalueella voi olla myös muita ikivihreitä istutuksia, esim. keväällä kukkivia alppiruusuja ja atsaleoita, jotka kukinta-aikanaan voivat muodostua nähtävyydeksi.



91. Kirkkotien eteläpäässä mäen ja järvelle avautuvan tasanteen eroa voi voimistaa rinteiden havupuuvaltaisella, ikivihreällä kasvillisuudella.

## 2. Seuratalo Väinölä

- pihan rajaaminen perinteisellä tavalla

Seuratalo Väinölään piha-alue vaikuttaa olevan vilkkaassa käytössä. Ilmeisesti viereisen päiväkodin saattoliikenne käyttää pihaa, sillä pysähtyminen kapealle Kirkkotielle on hankalaa. Pihan reunaan Kirkkotien varteen on noussut epämääräistä pensaikkoa, joka näyttää komeaa rakennusta vasten epäsiistiltä. Vanhan seuratalon pihapiirin rajaukseksi sopisivat sinisinä kukkivat syreenit, jotka saisivat kasvaa vapaasti korkeahkiksi pensasaidanteeksi. Pihalle ei tarvitse olla kahta ajoyhteyttä, mutta liittymän on oltava turvallinen, eli pensaita ei saa istuttaa näkemäesteeksi. Asian voi ratkaista esim. kääntämällä pensasaitaa liittymän kohdalla sisäänpäin samaan tapaan kuin Havulinnankujan kiviaita kääntyy ”nieluksi” kujan päässä. Liittymä voi olla myös hyvin väljä, jolloin Väinölään kaunis julkisivu avautuu osaksi tiemaisemaa.



92. Väinölään pihapiiri kaipaa rajausta Kirkkotien varteen.



93. Perinteinen sininen, vapaasti kasvava syreeni-aidanne sopisi hyvin vanhan, komean rakennuksen pihan rajaukseksi. Aidan linjauksessa voidaan ottaa huomioon turvalliset näkemäalueet Kirkkotielle.

### 3. Riihilahdenpuisto

- virkistysalue, luonnon monimuotoisuus

Riihilahdenpuisto on seuratalo Väinölän ja Steinerpäiväkoti Pohjantähden pohjoispuolella oleva, voimakkaasti Tuusulanjärven rantaan kohti viettävä rinteinen puisto. Alue on kaavassa puistoa, mutta edelleen yksityisomistuksessa, joten sitä ei ole rakennettu puistoksi.

Alueen kaakkoiskulmasta johtaa kuitenkin polku alueen sisälle ja kohti rantaan, joka tällä kohdalla tosin on laaja kosteikko ja sulana aikana kulkukelvoton. Mikäli kosteikolle halutaan kulkureitti, se pitää rakentaa kelluvana, silta-maisena polkuna. Vastaava on tehty esim. Helsingissä Vanhankaupunginlahdella Lammassaareen. Itse puisto on kuitenkin kaunis, ja toimii sellaisenaankin pienenä virkistyskehtana.

Mikäli kunta joskus ryhtyy kunnostamaan puistoa, lisäisi jyrkkään rinteeseen syntyneen polun parantaminen esim. puuportaikoksi alueella liikkumisen turvallisuutta. Kuusivaltainen puisto on hyvin tasaikäistä, joten sekä lajiston että ikärakenteen monipuolistaminen parantaisi tilannetta.



94. Riihilahdenpuisto kevätilän valossa. Kuusikon reunoilla ja kuvan vasemmalla reunalla näkyvässä painanteessa kasvaa jonkin verran lehtipuita. Niissä ei ole vielä lehtiä, ja puisto on sisältä katsottuna läpinäkyvä. Kirkkotien näkymää hallitsee kuusiseinämä. Kesällä näkymä muuttuu umpinaisemmaksi.

## 4. Salmelan eli Havulinnan kiviaita

- muurit

Havulinnan korttelia rajaa vanha kiviaita, ilman laastia luonnonkivistä rakennettu ns. kylmäkivimuuri. Siitä on kuvia sivuilla 36 ja 37. Muuri on paikoin jäänyt tien korotusten vuoksi syväälle maan sisään, ja paikoin siitä on ilmeisesti myös hävinnyt kiviä, ehkä käytetty muualla tai niitä on voinut pudota metsän pohjaan ja peittyä sammalikkoon.

Muuri ja Havulinnankujan portti olisivat kunnostettuina komeita, kulttuurihistoriallisesti arvokkaita maamerkkejä Kirkkotien varrella. Kunnostusmahdollisuuksia tutkittiin jonkin verran tämän työn yhteydessä.

Havulinnan alueen tonttijaon yhteydessä muuri ja portti ovat joutuneet sekä kunnan kaavatiealueelle että osittain yksityisille maille, joten kunnostusprojektiin pitää saada kaikki osakkaat mukaan. Toinen ongelma on osaavan rakentajan löytäminen. Kylmäkivimuurien rakentaminen on aiemmin kuulunut melkein ns. jokamiehen taitoihin, kun pellonraivauskiviä on koottu kiviaidoiksi. Tämäkin taito on nykyään valitettavan harvassa, mutta selvästi lisääntymässä. Jos omistajat saadaan kiinnostumaan korjaustyöstä, on tekijäkin löydettävissä. Katso myös kohta Aidat ja muurit.



95, 96, 97. Yllä esimerkkejä uusista kylmäkivimuureista. Yllä vasemmalla paikallisista luonnonkivistä rakennettuja tukimuureja Länsirannikolla. Yllä oikealla taustalla kunnostettu vanha kiviaita, etualalla sitä on jatkettu vastaavilla paikallisilla kivillä. Alakuvassa Havulinnan arvokas kiviaita, joka kaipaa kohentamista. Pienin toimenpitein ränsistyminen saadaan hidastumaan, ja voitetaan lisää aikaa kunnostusprojektin aloittamiselle.

### 5. Salmela

- uudisrakennuksen sijoittaminen, pihapiirin ja kujanteen puiden säilyminen ja uusiminen

Salmelan päärakennus ja pihapiiri on kunnostettu 2000-luvun alussa. Kohde olikin mukana jo aikaisemmassa Tuusulan Rantatien maisemanhoitoprojektissa.

Pihapiiriin tarvittiin autotallin laajennus ja työtila. Tulevan rakennuksen paikka on ahdas, koska sen vieressä kasvavat komeat nuoret tammet halutaan säilyttää, ja uuden tonttijaon myötä raja on vanhan autotallin lähellä. Sen sijoille uusiin tullaan rakentamaan.

Suunnittelijaksi valikoitui vanhoihin rakennuksiin ja perinteisiin rakennustapoihin erikoistunut arkkitehtitoimisto. Paikka mitoitettiin tarkkaan riittävän etäälle rajasta ja tammista.

Toinen, myöhemmin syksyllä ilmennyt kysymys liittyy Salmelan komeaan, kaavassa suojeltuun metsälehmuskujanteeseen. Kujanteesta on jouduttu poistamaan iäkkäitä puita etenkin päärakennuksen puoleisesta päästä. Samalla puita on uusittu, mutta ainakin osassa näyttää olevan lehtipuunkoro, sienitauti, jonka vuoksi puun kuori irtoaa etenkin oksien leikkauskohdista, kolhuista ym. Tartinnaan saanut puu kärsii ja tulee todennäköisesti kuolemaan.

Sienitaudit tuntuvat vaivaavan etenkin lehmuksia, ja erityisesti, jos puu on istutettu liian syvälle. Puun juurenniska, eli kohta, jossa juuret lähtevät leviämään sivuille päin, tulee jäädä näkyviin maan pinnalle. Iso taimi tulee helposti istutetuksi liian syvälle, koska se ei pysy muuten pystyssä. Puun taimet tuleekin tukea pystyasentoon sen sivuille asennettavien tukiseipäiden avulla, joihin puu sidotaan kiinni ylempää rungosta. Sidosten pitää olla joustavia, jotta ne eivät hankaakaan puun kuorta rikki.

Metsälehmuskujanteen säilymiseen liittyy myös se, että alueelle ollaan rakentamassa valokuitukaapelia. Kujanteen säilymisen edellytys on kaapelikaivun sijoittaminen riittävän etäälle itse puista. Nyrkkisääntö on se, että puun juuristo ulottuu yhtä laajalle kuin sen latvuksen oksat. Käytännössä juuret ulottuvat paljon laajemmallekin, mutta kun kaivulinja sijoittuu riittävän etäälle, jää puulle paljon ehjää juuristoa, ja sillä on aikaa korjata vaurioitunut osa. Etäämmällä kaivettaessa ei myöskään vaurioiteta puun paksuja ankkurijuuria.

## Esimerkkejä erilaisista kulttuurimaiseman hoitokohteista



98. Arkkitehdin asemapiirroksessa näkyy uuden autotalli/työtilarakennuksen sijainti (viivoitettu alue). Rakennuksen molemmin puolin on säilytettävät tammet, ja se on sijoitettu etäämmälle tontin rajasta. Vanha, purettava autotalli näkyy pisteviivituksella merkittynä. Se on ollut paikoillaan ennen uutta tontinrajaa.



99. Kuvassa näkyy Salmelan vanha autotalli. Se on tarkoitus korvata syvemmälle tontille sijoitettavalla puolitoistakerroksisella rakennuksella, jonka alakerrassa on autotalli ja yläkerrassa ateljee-työtila. Kuvassa vasemmalla näkyy säilytettävä tammi. Toinen samanlainen on etualalla näkyvän männyn takana. Ajo alakerran talliin järjestetty rinnettä muokkaamalla.



100. Havulinnankujan vanha metsälehmuskujanne. Keskivaiheilla vasemmalla näkyvät kaksi suurta puuta on jouduttu poistamaan lahovian vuoksi.



101. Aiemmin poistetun metsälehmuksen tilalle on istutettu uusi. Puu on saattanut olla lehtipuunkoron saastuttama jo taimena, tai sitten se on kärsinyt kolhuista ja liian syvälle istuttamisesta. Puu tulee kuolemaan. Uutta istutettaessa on kasvualusta vaihdettava koko juuriston alueelta.

## 6. Aattola

- suojelurakennuksen ympäristön hoito

Aattolan alueelle on vahvistettu kaava tammikuussa 2022. Siinä Aattolan pää-rakennus on suojeltu, ja sen eteläpuolella on VL-alue, jossa oleva lehto ja noro ominaispiirteinen on suojeltu.

Huolestuttavaa on suojelurakennusta lähellä sijaitseva, varjostava kasvillisuus, puusto ja taimikko, jotka pitävät rakennuksen eteläosaa kosteana ja sammaleisena. Tuuletus ja ilman vaihtuminen on rakennuksen säilymisen kannalta oleellista. Alueelle tulisi laatia hoito- ja käyttösuunnitelma, jossa sekä luonnon arvot että rakennuksen säilyminen voidaan ottaa huomioon.

Paikalla käytiin kunnan ja ELY-keskuksen asiantuntijoiden kanssa, ja päädyttiin siihen, että pihan reunapuustoa voi varovaisesti harventaa, kuitenkin niin, että lehdon ja noron kasvillisuus säilyy.

Pahimpana varjostavana puuna pidettiin pihalla, aivan päädyn vieressä kasvavaa monihaaraista vaahteraa, jonka varjo on syvä, ja joka myös pudottaa lehtensä ja oksiansa rakennuksen katolle. Vaahtera poistamalla suojelurakennuksen säilyttäminen olisi helpompaa, vaikka joskus suositeltiin puiden istuttamista rakennuksen lähelle ”salaojaksi”. Hyvä etäisyys seinästä on silloinkin neljä-viisi metriä, jotta rakennus ei puun vuoksi vaurioidu.

Pihapiirin reunalla ja osittain tiealueen puolellakin kasvaa kaksi komeaa tammaa. Puut ovatkin merkittävä osa tiemaisemaa. Ne ovat etäämpänä rakennuksesta, ja sen koillispuolella, missä ne eivät varjosta rakennusta. Pitkäikäisinä puina tammet voivat elää satoja vuosia.



102. Aattolan eteläpuoleinen piha on hyvin varjoisa. Nurmikko on sammaleinen, ja myös talon eteläosan betonitiilikatto on sammalen peittämä. Aivan eteläpäädyn vieressä kasvava suuri, monihaaraainen vaahtera olisi syytä poistaa, jotta rakennuksen hoito ja säilyttäminen olisi helpompaa.



103. Aattolan pihan tammet Kirkkotien varrella ovat merkittävä osa pihapiiriä ja tiemaisemaa.



### 7. Kirkkomaisema

- näkymän avaaminen järvelle ja näkymän avaaminen kirkolle

Tuusulan kirkkomaisema on yksi tärkeimpiä Tuusulanjärven rannalla. Kirkko on aikanaan rakennettu niemeen näkyvälle paikalle. Sen ympärillä on ollut rakentamisaikana peltoja, joten kirkko on todellakin hallinnut maisemaa sekä Tuusulanjärven itärannalla että järven yli sen länsirantaa.

Vähitellen kirkko on jäänyt katveeseen ja suorastaan näkymättömiin. Kirkkotarhan puiden kasvaminen, rantaan viettävän jyrkän rinteen metsittyminen, lähiympäristön peltojen muuttuminen rakennusalueiksi ja pihapiireiksi ja vielä lopuksi kirkon pysäköintialueen rajaaminen kuusi- ja koivuriveillä ympäröivät sen niin tehokkaasti, että kirkkoa ei havaitse ennen kuin on sen vieressä.

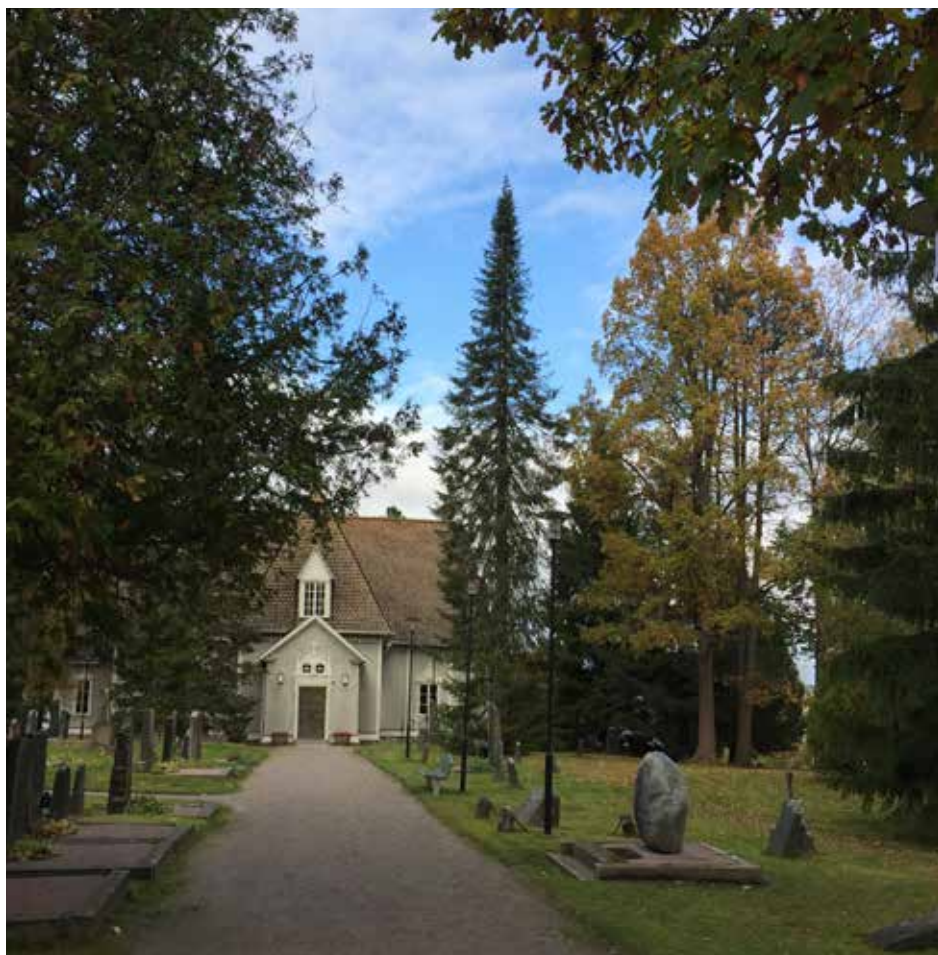
Kaukjärvenpuiston suunnittelun yhteydessä seurakunnan kanssa pidettiin neuvottelu, jossa sovittiin, että puiston puolelle voidaan istuttaa leikattava kuusi-aita. Sen kasvettua seurakunta voi halutessaan poistaa kuusirivin omalta puoleltaan, jolloin kirkko saataisiin paremmin osaksi tiemaisemaa. Puiston toteutus on kuitenkin viivästynyt.

Kirkon edustalla on tyypillinen kolmioaukio, jota rajaavat päädyssä kirkkoaitat. Aittojen ja kirkkotarhan välistä olisi mahdollista avata näkymä järvelle. Koko ranta-alueen ja siihen viettävän rinteän käsittely puistomaiseksi korotaisi kirkkotarhan puistoksi, jossa kävijöillä olisi mahdollisuus käydä hiljenty-mässä veden ääressä..

*104. Kirkkotarhan ja aittojen välistä on mahdollista avata näkymä Tuusulanjärvelle. Paikka on ensimmäisiä kirkolle saavuttaessa, ja näkymät sieltä ympäröivään maisemaan ovat yhtä tärkeitä kuin näkymät ympäriltä kirkolle. Kevätilian valokuvassa puiden lehvästö ei vielä peitä järvimaisemaa. Kirkkotie on aikaisemmin kulkenut kuvassa näkyvästä kohdasta aittojen taakse ja edelleen nykyiselle linjalleen.*



## Esimerkkejä erilaisista kulttuurimaiseman hoitokohteista



105 ja 106. Komeat, teräväkärkiset kuuset ovat perinteisiä kirkkotarhan puuta. Jos niitä on paljon, ne alkavat jo kilpailla kirkon kattomuotojen ja kello-tapulin kanssa. Tuussulassa kirkkotarhan puusto on melko tasaikäistä, ja siksi se vanhenee samanaikaisesti. Monien kirkkojen ympäristö on vastaavassa tilanteessa muuttanutkin melkein autioksi. Puissa pitäisi olla vaihtelua myös ikäjakaumassa.



## Esimerkkejä erilaisista kulttuurimaiseman hoitokohteista



*107 ja 108. Kirkkotarhan ja rannan välissä on jyrkkä rinne. Sen puusto peittää kirkkonäkymän järven suuntaan. Rinteen voisi kehittää puistomaisemmaksi kirkkotarhan jatkeeksi. Mahdolliset kulkureitit voi toteuttaa portailla ja hyllymäisillä tasanteilla.*

*109. Muurimainen kuusirivi rajaa pysäköintialueen autot näkymättömiin, mutta vapaasti kasvavana se peittää jo itse kirkonkin. Leikattava kuusiaita soveltuisi tarkoitukseen paremmin.*



## 8. Työläiskotimuseo

- pihapiirin muokkaaminen museopihaksi

Työläiskotimuseo on kirkkoa vastapäätä kauniilla mäellä. Pihapiirin reunoilla on vanhoja komeita mäntyjä. Museolle on koottu myös vanhaa esineistöä, mm. aura. Vanhat viljelykasvit, kuten nauris, lanttu ja tupakka voisivat olla mielenkiintoisia muistoja entisestä työläisen arjesta. Ne voisivat kiinnostaa myös nykyistä kaupungistunutta nuorisoa, joka on innostunut viljelystä.

Kasvien menestymisen takeeksi tulisi pihapiirin reunojen haapoja poistaa. Niiden juuret ja juurivesat valtaavat hetkessä kasvimaat, ja ne myös varjostavat.



109. Työläiskotimuseon pihapiiriin sopisivat hyvin pienet, vanhoja viljelykasveja esittelevät kasvimaat.



110. Museoalue ja etenkin sen päärakennus saisi näkyä paremmin Kirkkotielle.

### 9. Gustavelundin pelto

- pellon säilyttäminen avoimena ja viljelyksessä, reunojen selkeyttäminen

Gustavelundin ja Kirkkotien haarojen välissä on laajahko pelto, joka on asemakaavoitettu yleisten rakennusten korttelialueeksi jo 1980-luvulla. Uudessa yleiskaava 2040-ehdotuksessa alue on osoitettu MA-merkinnällä maisemapelloseksi. Pello on yksi alueen arvokkaista, vielä avoimista viljelymaisemista.

Pelto rajautuu pohjoisessa Kirkkotien varren hyvin hoidettuihin yksityispihoihin ja lännessä kauniisti Gustavelundin alueen reunalla olevaan koivuriviin. Koivunrunkojen lomitse näkyy kuitenkin pysäköintipaikka. Sen rajaukseksi sopisi koivurivin taakse istutettava kuusiaita, tai jos tilaa on niukalti, on idänvirpian-gervo sellainen pensas, joka pärjää myös koivujen kuivalla juuristoalueella.

Pellon itäpuolella on Järvenpääntien ja Kirkkotien epämääräinen liittymäalue alikulkuineen, ja Järvenpääntien itäpuolen rakentaminen näkyy alueelle. Risteystä tulisi jäsentää laajempaan kokonaisuutena uudelleen niin, että kevyen liikenteen turvallisuus paranee ja toisaalta liittymä Kirkkotien pohjoisosalle olisi juoheampi ja siten huomioisi paremmin tien yhtenäisen luonteen vanhana maantienä.



111. Näkymä Kirkkotien pohjoiselta haaralta pellon yli. Gustavelundin päärakennus on oikealla näkyvän koivurivin takana.

## 10. Kevyen liikenteen alitukset

- selkeyttäminen, liikkumisen turvallisuuden lisääminen

Järvenpääntien kevyen liikenteen alitusten istutukset kaipaavat selkeyttämistä. Nyt vähän villiintyneet istutukset voivat pahimmillaan toimia näköesteinä, etenkin, kun kevyen liikenteen vauhti sähköpotkulautojen ja polkupyörien myötä on kovaa.

Rantatiellä ja sen lähiympäristössä liikkuu paljon kauempaakin ulkoilemaan tulleita, jotka eivät tunne aluetta kovin hyvin tai ollenkaan. Alikulun hahmottuminen etäämmäs mahdollisimman selkeänä on tärkeää. Yksi selkeä puu hieman kauempana riittää usein ympäristön kaunistukseksi - ovathan esimerkiksi Kirkkotien ja Rantatien varren tammet tai petäjät jo kaukaa nähtyinä kasvupaikkojensa tunnusmerkkejä. Risteysten näkemäalueita peittävät massapensasistutukset voivat päinvastoin tehdä alueesta vaarallisen ja epäviihtyisän.



112. Pohjoisempi, Krapin lähellä oleva ”uraputki”-alikulku on avoimempi, mutta etenkin väylien liittymäkohtien väljyyteen pitää kiinnittää huomiota.



113. Eteläisempi, vanhimman kunnantalon lähellä oleva liittymä näyttää Järvenpääntien suunnassa avoimelta ja puistomaiselta, mutta etenkin liittymien kulmauksissa olevat massapensasistutukset haittaavat näkemä.

### 11. Viljelypalstat

- rajaaminen Kirkkotien suuntaan, pysäköintialueen järjestäminen

Kotorannankujan eteläpuolella oleva entinen peltoalue, kaavan Latoperkionpuisto, on viljelypalstoina. Palsta-alueelta puuttuu pysäköintialue, ja aiemmin palstalaiset pysäköivät autonsa Kotorannankujan koivujen väleihin, mikä ei varmaankaan edistänyt pintajuuristen koivujen terveyttä. Ne jouduttiinkin kaatamaan lahoina ja liian vaarallisina, kun Kotorannankujan pohjoispuolelle sijoitettiin väliaikainen koulu. Myös tietä jouduttiin leventämään.

Palsta-alueen rajaaminen esim. pensasaidanteella Kirkkotietä vasten rauhoittaisi aluetta ja myös maisemanäkymää. Pensasaidaksi sopisi komeakukkainen syreeni, tai jos halutaan tiivistä suojaa myös talvella, sopii rajaukseksi myös leikattava kuusiaita.

Alueelle tulisi osoittaa selkeä pysäköintipaikka esim. sen luoteispuolelle palstojen taakse.



114. Palstaviljely on suosittua toimintaa, ja se tarjoaa monille pihattomille tilaisuuden terveellisen ruokaan, virkistykseen ja ulkona oleiluun. Viljelyalueet ovat usein aika kirjavia pienten viljelysten ja niillä tarvittavien välineiden johdosta. Näkymää rauhoittaisi alueen rajaaminen pensasaidanteella.

## 12. Kotorannan koivukujanne

- kujanteen kaataminen ja uusiminen myöhemmin

Tuusulan kunnantalolle johtanut koivukujanne jouduttiin kaatamaan kesällä 2021. Koivut olivat vanhoja ja suuressa osassa niistä oli lahovikoja. Kotorannan itäpuoliselle pellolle sijoitettiin väliaikainen koulu, jonka rakentamisen vuoksi kapeaa tietä jouduttiin leventämään, ja senkin vuoksi koivut olivat uhanalaisia. Koivujen välejä ja latvuksen alustaa oli myös käytetty viljelypalstojen pysäköintiin, mikä oli sekä tiivistänyt maata pintajuuristen puiden juuristoalueella että aiheuttanut kolhuja itse puille.

Koivukujat ovat olleet perinteisiä Tuusulanjärven kulttuurimaisemassa. Osa kujanteista on uudistettukin. Kotorannankujan lopullisessa tiesuunnitelmassa kannattaa uudelle puukujanteelle jättää riittävä, rauhoitettu tila. Viljelypalstoille osoitettava pysäköintialue ja kujalle merkittävä pysäköintikielto edesauttavat kujannepuiden säilymistä.



115. Kotorannankujan koivukujanne alkukesällä 2021 ennen kuin se jouduttiin kaatamaan. Kujanne oli jo tuolloin harva ja paikoin toispuoleinen. Uusi kujanne kannattaa istuttaa etäämmäs ajoradasta omalle, liikenteeltä rauhoitulle vyöhykkeelle.



### 13. Aleksis Kiven kuolinmökkin ja Erkkolan pysäköintijärjestelyt

- pysäköintimahdollisuuksien lisääminen

Kiven kuolinmökkin ja Erkkolan läheisyydessä on Fjällbon puiston yhteyteen rakennettu pysäköintialue. Aluetta tuntemattomille kävijöille se voi olla hankalasti löydettävissä, koska se ei näy Rantatielle, vaikka se onkin viitoitettu. Ajoittain alue on myös täynnä, koska Fjällbon puisto ja muut lähiympäristön kohteet houkuttelevat ulkoilijoita ja virkistäytyjiä Rantatielle.

Pienen lisäpysäköintialueen sijoittamista voitaisiin tutkia kunnan omistaman Albert Stenvallin puiston itäpään alueelle, missä ei tällä hetkellä ole puustoa. Puiston kautta kulkee nykyin ajoyhteys Fjällbon pysäköintialueelle, joten pääsy uudelle pysäköintialueelle olisi helppo järjestää.

Alueen voisi rajata Rantatien suuntaan leikattavalla kuusiaidalla, jolloin pysäköidyt autot jäisivät piiloon Rantatieltä katsottuna.



116. Ilmakuva Kiven kuolinmökkin ja Erkkolan ympäristöstä. Niiden eteläpuolella on Rantatielle ulottuva P-alue, jonka itäpään voitaisiin sijoittaa pieni leikattavalla kuusiaidalla rajattu pysäköintialue. Tuusulan kunnan karttapalvelu/Maanmittauslaitoksen ilmakuvat.

#### 14. Kiven kuolinmökin kuuset ja Fiinan mökki

- suojelurakennuksen olosuhteiden parantaminen

Kiven kuolinmökin ympäristössä on sekä sen etelä- että pohjoispuolella kuusirivistöjä. Mökin pohjoispuolella on kuolinmökin kanssa samalla Y-tontilla Kukkolan vanhoihin tiluksiin kuuluva, yksityisomistuksessa oleva rakennus, ns. Fiinan mökki, joka on suojeltu kaavassa sr-merkinnällä.

Suojelurakennus pihapiireineen on erittäin varjoisa ja kostea eteläpuolella, Kiven kuolinmökin tontilla kasvavien kuusirivien vuoksi. Rivit eivät kuitenkaan ole täysin säännömukaisia. Tarkkaan tutkimalla niistä voitaisiin poistaa pahiten varjostavia yksilöitä, jolloin rakennuksella olisi paremmat edellytykset säilyä. Kiinteistönomistajan tulee selvittää maisematyöluvan tarve.



117. Kukkolan korttelissa sijaitseva suojeltu rakennus lännestä katsottuna kesäillan valossa. Aurinko ei juurikaan pääse paistamaan rakennukseen, ja varjoisa pihapiiri säilyy kesälläkin kosteana. Muutamien puun poistaminen rakennuksen eteläpuolelta saisi auringonvalon kuivattamaan pihapiiriä edes osan ajasta.

## 15. Syvälahden uudisrakentaminen

- tieyhteyden rakentaminen niin, että kuusiaita säästyy

Syvälahden eli Kukkolan vanhaan huvilaan kuulunut alue on laaja. Kaavassa sillä on yhteensä 10 tonttia, joista viisi on rakennettu, kuudetta rakennetaan tämän työn aikana, ja seitsemänteen ollaan suunnittelemassa uudisrakennusta. Se tulee sijoittumaan Rantatien varteen korttelin eteläreunalle, alueelle, joka on tällä kohdalla syvässä painanteessa tiehen verrattuna. Korttelin rajalle tien penkan alapuolelle istutettiin parikymmentä vuotta sitten kuusiaita, joka on nyt ehtinyt kasvaa suunnilleen tien pinnan tason korkuiseksi.

Kuusiaidan säilyminen olisi uudisrakentamisen kannalta erittäin tärkeää. Kaavasta poiketen Rantatien varren eteläpuoleisen tontin ajoyhteyden voisi osoittaa ns. Fiinan mökin itäpuolitse etelään korttelia halkovalle tonttitielle. Ratkaisu vaatisi poikkeusluvan Pohjoiselle haaralle liittyessään tontin sisään-tulotie jouduttaisiin nostamaan vähitellen Rantatien korkoon, ja kuusiaita jäisi syvänteeseen ja mahdollisesti tuhoutuisi.



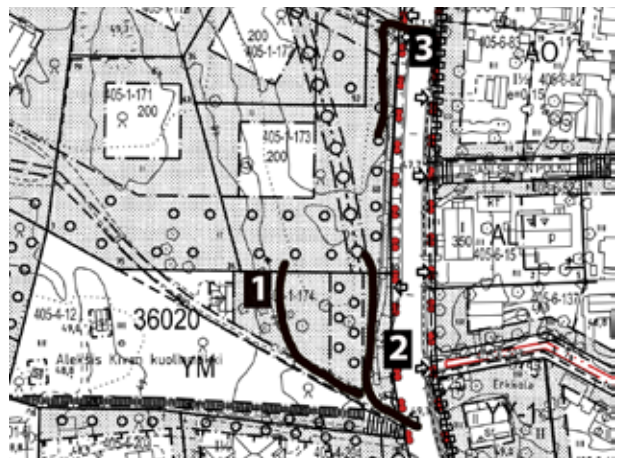
118. Tie uudisrakennukselle voisi kulkea kuusen edestä oikealle. Taustalla näkyy suojeltu Fiinan mökki.



119. Uusi rakennuspaikka on oikealla näkyvän kuusen takana. Rantatien varren kuusiaita on parikymmentä vuotta vanha.



120. Ote ajantasa-asemakaavasta, Kukkolan kortteli kuvan yläreunassa punaisella rajattuna. Maanomistus ei noudata kaavarajaa. Yksitystien pohjoispuolella oleva YM-korttelin alue ap-alueineen kuuluu edelleenkin vanhan Syvälahden huvilan tiluksiin.



121. Tontin rakentajan tutkielma ajoyhteyden järjestämisestä. Numero ykkösellä merkitty vaihtoehto, joka sijoittuu kaavan ap-alueelle, säilyttäisi parhaiten tonttia Rantatiestä eristävän kuusiaidan.

## 16. Onnela

- kaavan päivittämistarpeen havainnollistaminen

Rantatien varrella oleva osa Onnelan entistä puutarhaa on nykyisin arvokasta lehtoa. Sitä täydentää alueen halki kulkeva noro.

Onnelan huvilaan on kuulunut 1900-luvun alussa komea puutarha viljelyksineen ja rakenteineen. Rantatien varrella oli huvimaja, jota käytettiin myöhemmin kioskina. Majan ohi kulki koivukujan reunustama puutarhapolku, jonka kautta kuljettiin tielle.

Onnelan aluetta koskeva kaava on vuodelta 1994. Siinä on mm. alueen keskellä suojeltava puurivi, ilmeisesti em. koivukuja, joka on käytännössä jo hävinnyt. Alue oli jo 90-luvun lopussa kasvanut umpeen ja puutarha villiintynyt, vaikka puutarhan jäänteitä oli silloin ja on yhä edelleenkin näkyvissä.

Kaavassa Rantatien varsi on pitkälle korttelin sisäosiin asti merkitty s-4 suojelumerkinnällä: ”Rakennuspaikan tai alueen osa, jolla on erityistä luonnonsuojellista tai maisemallista arvoa. Alue on tarkoitettu rauhoitettavaksi luonnonsuojelulain nojalla. Alueen luonnonsuojellista tai maisemallista arvoa tai puuston tilaa huonontavat toimenpiteet ovat kiellettyjä.” Maisema-arvoilla tarkoitettiin todennäköisesti vanhan puutarhan jäänteitä, jotka nyt ovat valitettavasti jo hävinneet.

Alueen kaava vaatisi päivittämistä etenkin rantavyöhykkeen osalta, joka kaavassa on määrätty säilytettäväksi luonnontilassa. Kulttuuriympäristössä hoitotoimenpiteet tulisi kuitenkin sallia.

Edellisen käyttäjän kanssa 90-luvun lopulla käydyissä keskusteluissa tuli ilmi, että kaavan suojelumääräysten vuoksi vanhan puutarhan alueella ei uskallettu tehdä hoitotoimenpiteitä, vaikka kaava maiseman suojelun olisikin sallinut. Rantatien puolella kulttuurimaiseman arvot ovat hoidon puutteessa pitkälti kadonneet, ja samalla alue on muuttunut arvokkaaksi luontokohteeksi. Kaavamääräysten taustasta tulisi omistajia myös informoida, jotta he esim. tässä tapauksessa olisivat osanneet hoitaa kulttuurimaiseman arvoja.



119. Onnelan tonttia Rantatieltä nähtynä. Kuvassa näkyy puutarhaan istutetun vanhan hopeapoppelin runko. Puuta vasten näkyy hämärästi mitataakavana seisova ihminen. Alueen pohjakasvillisuutena on runsaasti mm. valkovuokkoa ja ukkomansikkaa, joka on vanhan puutarhakulttuurin ilmentäjä.

## 17. Tiilikanoja

- kaavan päivittämistarve, uudisrakentaminen arvoympäristössä

Helsingin seurakuntayhtymä on myynyt Tiilikanojan yksityishenkilölle, joka on kunnostamassa alueen vanhoja rakennuksia ja pihapiiriä.

Tontti on ollut Helsingin seurakuntien kesäkotina. Korttelissa on voimassa pitkäaikaisen omistajan tarpeisiin 1980-luvulla laadittu kaava, jossa se on YK-merkinnällä määrätty kirkkojen ja muiden seurakunnallisten rakennusten kortteli-alueeksi. Sille on osoitettu kaavassa runsaasti lisärakentamisoikeutta.

Käyttötarkoituksen muuttuessa kaavan YK-merkintä ei ole enää ajankohtainen. YK-korttelissa pääasiallinen rakennusoikeus on osoitettu nykyisen päärakennuksen eteläpuolelle, joka on luonteva paikka myös pihan säilyneiden osien ja alueen maiseman näkökulmasta.

Asuinrakennusten sijoittamisen perinne on tällä alueella ollut väljä, joten riittävään etäisyyteen sekä vanhaan päärakennukseen, Rantatiehen että Suvilahden päärakennukseen kannattaa kiinnittää huomiota.



122. Ilmakuva Tiilikanojasta ilmeisesti 1940-luvulta. Päärakennuksen vuonna 1939 valmistunut laajennus näkyy harjakattoisen osan vasemmalla puolella. Puutarha on runsas. Rantatien varrella on leikattu kuusiaita, joka on yhä paikalla, ja näkyy korkeaksi kasvaneena seuraavan sivun kuvassa. Ranta on ollut kaislikkoinen jo tuolloin. Uimamajan ja laiturin välinen alue on ruopattu, ja niiden välissä on hiekkaranta aurinkovarjoineen. Sen takana on rantamuuri, jonka yläpuolelle on istutettu rivi hopeapajuja.

## Esimerkkejä erilaisista kulttuurimaiseman hoitokohteista

Tiilikanojan päärakennus on alunperin ollut 1920-luvun klassistinen puurakennus. Tästä ajasta on yhä jäljellä uimamaja ja tontin pohjoisreunalla oleva paviljonkirakennus, jonka soisi säilyvän.

Tiilikanojan tonttia rajaa Rantatielle pystysälepuuaita ja tontin eteläosassa korkeaksi kasvanut kuusiaita. Tämäkin kuusiaita on ollut aikanaan leikattu.

Rannan suuntaan pihan reunalla on ollut rantamuuuri, ja sen alapuolella uimaranta. Muuriin ja järveen työntyvään laituri-ripenkereeseen on kasvanut puiustoa.

Kiinteistönomistajan tulee selvittää maisematyöluvan tarve, mikäli kuusiaidan uudistamista perinteiseksi leikattavaksi kuusiaidaksi ja rantamuurin sekä laituri-ripenkereen kunnostamista ja puiden poistamista suunnitellaan.



123. Tiilikanojan päärakennus Rantatien puolelta 1930-luvun vaihteen tienoilla. Kymmenisen vuotta myöhemmin rakennusta laajennettiin, ja se sai nykyisen funkisasunsa.



124. Tiilikanojan laajennuksen yhteydessä ollut terassi ja pergola vuonna 1939. Sama julkisivu näkyy alla olevassa kuvassa.



125. Rantatien varren kuusiaita on ylikasvanut. Se olisi hyvä uudistaa. Nurmikolla näkyvä rakenne on vanhan kasvilavan betoninen takaseinä..



126. Tiilikanojan päärakennus etelästä.

## 18. Halosenniemen maisema

- maiseman selkeyttäminen

Pekka Halosen rakennuttama Halosenniemi voisi oikeutetusti kuulua Suomen kansallismaisemiin. Pienialaisuuden vuoksi se ei ilmeisesti ole mukana tässä arvoluokassa, mutta komeat rakennukset, niemi petäjiineen, ja viime vuosina vanhaan loistonsa kunnostettu puutarha sen ansaitsisivat. Halosenniemelle on vastikään valmistunut luonnonhoitosuunnitelma, jossa on esitetty hyviä sekä luontoa että kulttuuriympäristöä tukevia toimenpiteitä.

Samaa ei voi sanoa alueen sisääntulosta. Porttirakennuksen yhteyteen on sijoitettu jo liikaakin erilaisia rakenteita, eivätkä pysäköintialueen reunoille istutetut pensaat ja itsestään kasvaneet puut tai viereisen peltoalueen rantaan ja ojiin nousevat puiden taimet sitä paranna. Alue kaipaa ryhdistämistä. Yleensä tyy- säköintialue on tyhjänä, ja silloin se erottuisi mahdollisimman vähän, jos sitä ei rajattaisi puilla ja pensailla.



124. Halosenniemen komea päärakennus sijaitsee luonnonsuojelulueeksi rauhoitetulla niemellä. Niemi on esimerkillisessä kunnossa, ja suojelualuettakin saa ja kuuluu hoitaa.



125. Halosenniemen pysäköintialue oli aikaisemmin avoimena sora- kenttänä pelto- maisemassa. Istutetut pensaat ja puut saavat sen erottamaan turhaan. Maisema pusikoituu.



126. Halosenniemen on johtanut koivukujanne. Se ei enää hahmotu kujanteena, koska puiden alla ja kujanteen taustalla pysäköintialueen reunoilla on pensaikkoo ja taimikkoo.



127. Halosenniemi rantatieltä 1910-luvulla. Maisema on selkeä ja avoin. Vaikka tällaiseen näkymään pyrkiminen vaatisikin rajun tuntuisia toimenpiteitä, se toisi itse Halosenniemen komeasti esiin. Puustoa voitaisiin poistaa kokonaisuus kerrallaan, ensimmäisenä rantapuuston harventaminen, puiden poistaminen ojista ja pysäköintialueen reunoilta, ja liittymäsaarekkeen harventaminen. Sen jälkeen voitaisiin vielä katsoa onko kjoivukujanne tarpeen. Tuusulan museon kuvakokoelmat.

## 19. Päällystökouluntie 8

- uudisrakentamisen ympäristörakentaminen

Päällystökouluntien päätteeseen Järvenpääntien varteen on meneillään uudisrakennushanke. Käynti tasaiselle tontille on Päällystökouluntieltä. Kaavassa tontin asuinrakennusosuudella on 35 dB:n melunsuojausvaatimus rakennuksen ulkoseinille ja ikkunoille, ja lähempänä Järvenpääntietä, autotalliin kohdalla vaatimus on 25 dB, joka on toteutettava rakenteellisella 3 m korkealla meluesteellä. Lisäksi kaava edellyttää puurivin istuttamista Järvenpääntien puolelle. Paikalle sopii esim. vapaasti kasvava kuusiaita, jollainen on Järvenpääntien varrella hieman pohjoisempana, ks. kuva s. 38.



128. Ote ajantasa-asemakaavasta. Rakennettava tontti on numero 11. Kaava edellyttää päärakennuksen ulkoseinä- ja ikkunarakenteilta 35 dB:n melunsuojausta ja mutkittelevan viivan kohdalle Järvenpääntien varteen rakennettavaa 25 dB:itä suojaavaa, 3 metriä korkeaa rakenteellista umpinaista meluestettä. Lisäksi aidan tien puolelle on osoitettu paikka istutettavalle puuriville.



129. Tontti on tasainen, entinen pelto, joka on metsittynyt. Suurimpia puita on mahdollista jättää tulevaisuudeksi pihapuustoksi.



130. Päällystökouluntien varrella on komeita kuusiaitoja pihapiiriä rajaamassa. Taustalla näkyy Hiivonlahti.



## 20. Rantatie 84

- uudisrakentamisen ympäristörakentaminen

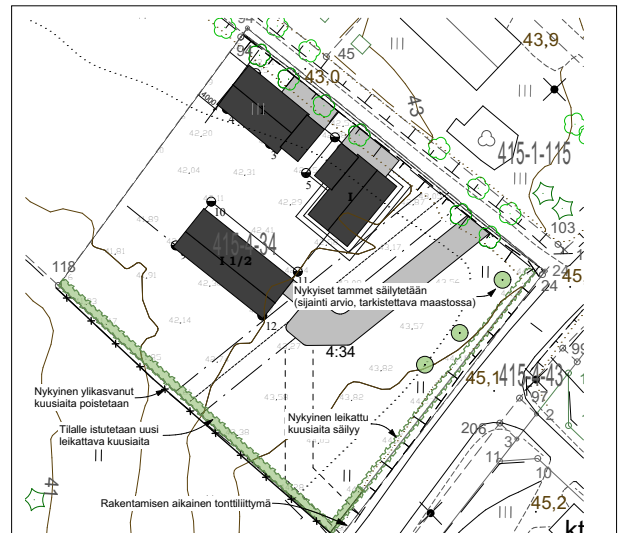
Rantatie 84:ään Kuusiniemen kaakkoispuolelle on tulossa kolmen uudisrakennuksen ryhmä. Kaavassa tontin poikki kulkee johtokäytävä, ja sen itäpuoli on istutettavaa aluetta. Rantatien reunaan on parikymmentä vuotta sitten istutettu kuusiaita, joka on leikattu kauniisti.

Rakennusten ja Rantatien varren kuusiaidan välissä, kaavan istutettavalla alueella kasvavat nuoret tammet kannattaa säilyttää. Tontin eteläreunalta on kaadettu sillä kasvanut, korkeaksi venähtänyt kuusiaita, jonka tilalle oli tarkoitus istuttaa vastaava aita kuin Rantatien varrella. Isoja kuusia kaadettaessa niiden lomasta löytyi koivuja, jotka rakentaja päätti vielä säästää ja istuttaa kuusiaidan vasta myöhemmin.

Kaavassa niemen kärkeen johtava koivukujanne on suojeltu. Kujanteen puut jäävät osittain rakennusten sisäänkäyntialueiden alle. Poistettavien koivujen tilalle istutetaan uudet sisäänkäyntien reunoille.



131 ja 132. Rantatie 84:n kuusiaita. Sen takana näkyy ruskeat lehensä säilyttäneitä nuoria, hyvässä kasvussa olevia tammiä. Alla tontti Rantatieltä katsottuna ennen eteläreunan kuusien poistoa.



133 ja 134. Tämän työn yhteydessä tontin järjestelyistä laadittu piirros. Eteläreunan kuusiaita toteutetaan myöhemmin, kun paikalla kasvavat koivut joudutaan poistamaan (kuva alla).



## 21. Kuninkala

- rantavyöhykkeen harventaminen järvinäkymän palauttamiseksi

Kuninkalan päärakennukselta avautuu näkymä Tuusulanjärven suuntaan. Talon vanhan emännän aikoinaan pihapiiriin istuttama vaahtera on vuosien varrella siementänyt niin, että sekä rantavyöhyke että pihan reuna ovat nyt täynnä vaahteroita.

Tämän työn yhteydessä alueelle tehtiin maastokäynti, jonka tuloksena laadittiin maisematyölupahakemus. Sen mukaan rantavyöhykkeeltä ja pihatasanteen alareunasta poistetaan kaikki vaahterat. Rannalle jätetään komeita tervaleppiä ryhminä niin, että niiden lomitse avautuu näkymiä järvelle. Kunnan rakennusvalvonta on myöntänyt luvan toimenpiteille.



135. Tuomalan kylässä Kuninkalan talolta länteen Tuusulanjärvelle avautuvasta näkymästä tehty kuvapari vuoden 2000 maisemanhoitosuunnitelmassa. Lopputulos pitää edelleenkin muilta osin paikkansa, mutta sekä rantaan että piharinteeseen on 22 vuodessa noussut runsaasti vaahteroita. Maastokäynnillä katsottiin yhdessä ELY:n ja kunnan edustajien kanssa, että vaahterat voidaan poistaa, mikäli toimenpiteelle saadaan maisematyöluupa. Jatkossa vaahteroiden leviäminen pitää estää.

136. Sama näkymä syksyllä 2022. Näkymä on kaunis, mutta pitkä näkymä järvelle ja vastarannallekin antaisi katsojan mielen levätä. Ylätasanteen alareunaan on istutettu pihapiirin rajaksi syreeniä, joka ei nyt edes näy vaahteroitten läpi. Suositus on poistaa kaikki vaahterat sekä pihan reunalta että rantarinteestä. Rannalle jätetään sinne kuuluvat komeat tervalepät kuitenkin huonokuntoisimpia poistamalla niin, että niiden lomitse avautuu näkymälinjoja järvelle.

## 22. Kittelä

- pihapiirin rajaaminen perinteisellä kuusiaidalla

Kittelän talo on hallitsevalla paikalla Tuomalan kylän pohjoisreunalla. Piha avautuu Rantatielle. Nykyinen omistaja toivoi suojaa tien suuntaan, mutta samalla näkymä järvelle haluttiin säilyttää. Ratkaisuksi ehdotettiin leikattavaa kuusiaitaa, joka ulottuu samaan linjaan vastapäisen tontin pihapuuston kanssa. Näkymä järvelle säilyi silloin naapurin pohjoispuolitse peltojen yli.

Päärakennuksen kellarin seinän kivet olivat siirtyneet, ja pelkona oli niiden putoaminen. Seinä korjattiin keväällä 2022. Samaan aikaan pihapiiri kunnostettiin ja tulotien sekä Rantatien reunalle istutettiin kuusiaita.



137. Pihapiiri on hyvin avoin tielle ja samalla myös Tuusulanjärvelle päin.



138. Pihapiiriä rajaava kuusiaita on istutettu keväällä 2022. Kuva Riitta Nybäck.



139 ja 140. Kittelän talo hallitsee näkymää pohjoisesta tultaessa. Vasemmanpuoleinen kuva on otettu kaksikymmentä vuotta sitten. Talon pohjoispuoleisella pellolla oli puuryhmiä. Ne ovat vaikeuttaneet viljelyä, ja siksi ne on poistettu. Oikeanpuoleinen kuva on kesältä 2020.



## 23. Saarelan pelto ja lato

- järvinäkymien ja perinnerakennuksen säilyttäminen

Saarelan pelto Tuomalan kylän pohjoispuolella on Rantatien varren merkittävimpin peltomaisema. Se on laaja, avautuu Rantatien molemmin puolin ja vielä Järvenpääntien ylikin. Tuomalan kylässä on yhä viljelyä harjoittavia tiloja. Alue on Rantatien varren agraarimaiseman ydintä.

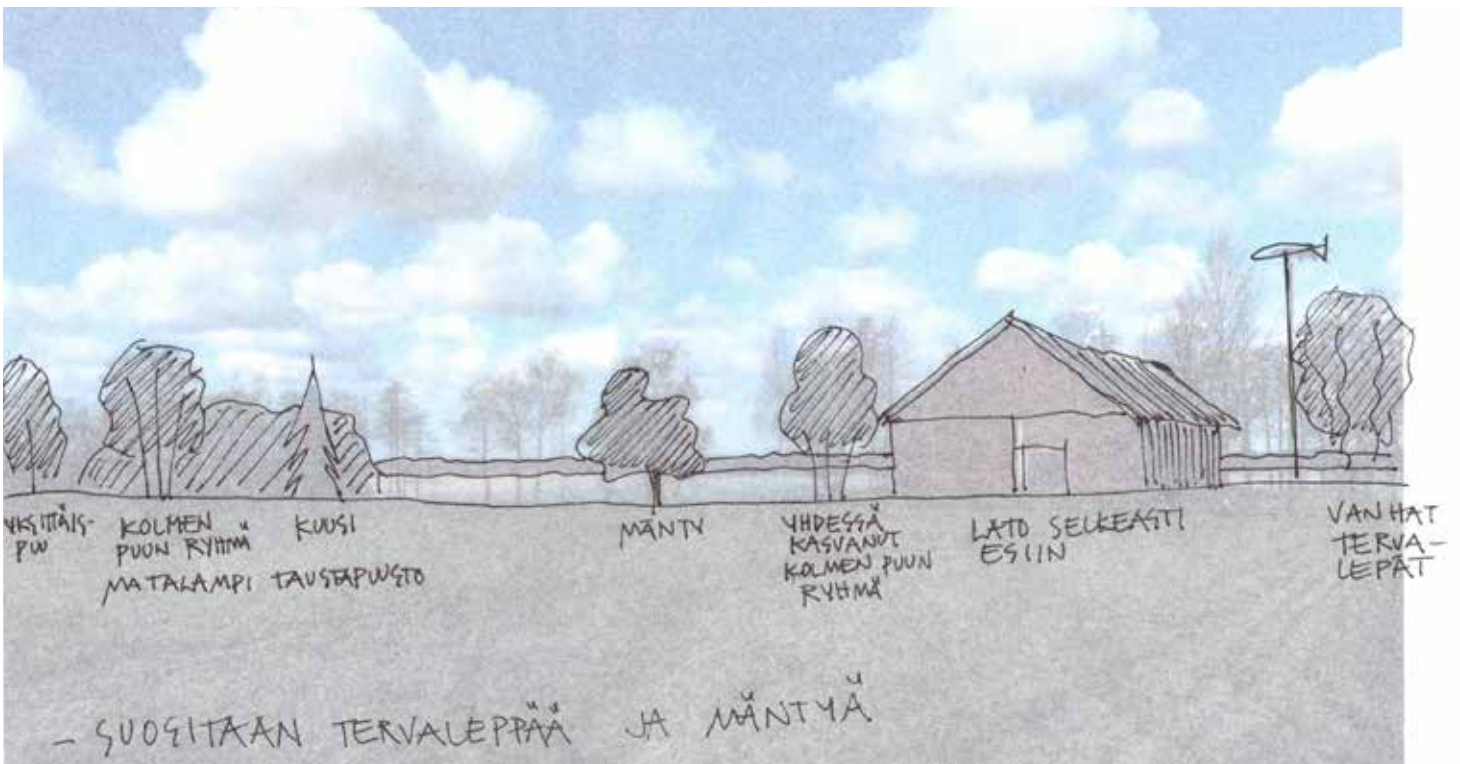
Saarelan pellon kohdalla järven rannalla on runsaasti puustoa, pääasiassa tervaleppää. Puut ja puuryhmät ovat kauniita, ja niiden lomitse tulee avautua näkymiä järvelle - muualla Rantatiellä se alkaa olla jo uhanalaista. Puiden harvennus tehdään niin, että ryhmissä kasvaneet puut säilytetään kokonaisina ryhminä, ja niiden väleihin avataan näkymäyhteyksiä järvelle. Etenkin pensaikkoa ja vesakkoa poistetaan sellaiseen vuodenaikaan, että työ ei häiritse lintujen pesintää. Linnuille jätetään myös rauhallisia pesintäalueita esim. alas rantatasanteelle. Näkymäaukkojen kautta myös kylmät ilmamassat pääsevät valumaan järvelle, missä veteen varastoitunut lämpö siirtyy ilmaan. Ilman vaihtuminen aukkojen kautta vaikuttaa syksyn sumuihin ja mahdollisesti liukkauteenkin. Maisematyöluvan tarve on tarkistettava rakennusvalvonnasta.

Saarelan lato, jota aikoinaan on käytetty tanssipaikkana, on maamerkki pohjoisesta tullessa. Ladon kunnostaminen ja ylläpito on tärkeää. Sen ympärille on viime vuosina noussut puustoa, joka vähitellen tuhoaa rakennuksen, kun kosteus rakenteissa lisääntyy, eikä tuuletus enää toimi kunnolla. Osa laudoista näkyy jo irronneen.



141. Saarelan ladon kohdalla vanha maasta ja kiviaineksesta koottu laituri on päässyt kasvamaan puustoa. Nämä ihmisen tekemät, ”luonnoksi” muuttuneet pengerrakenteet ovat järveen työntyessään omituisia, ja sekoittavat maiseman logiikkaa. Ne myös keräävät viereelleen maa-ainesta, kun vesi ei enää virtaa vapaasti. Loiventuneelle rannalle kasvaa ruovikkoa, joka maatuu, ja kierre etenee. Vastaavia penkereitä on yllä näkyvän Saarelan peltorannan lisäksi mm. Salmelassa, Toivonojan pihalla, ja muuallakin Tuusulanjärven rannoilla. Penkereet tulisikin pitää avoimina, ja tilannetta auttaisi, jos sen juuressa olisi siltamainen osa, jonka kautta vesi pääsisi kiertämään.

## Esimerkkejä erilaisista kulttuurimaiseman hoitokohteista



142 ja 143. Esimerkki Saarelan pohjoispuolella olevan rantavyöhykkeen hoidosta niin, että rantapuustoa jätetään ja samalla järvimaisema avautuu Rantatielle.

Ladon seinustalle kasvaneet puut poistetaan, jotta lato säilyy. Rannan puuryhmät valitaan yhtenäisinä ryhminä kasvavia tervaleppiä suosien. Yksittäiset havupuut, etenkin vanha mänty säilytetään. Tiiviin rantavyöhykkeen avaaminen vaikuttaa myös pienilmastoon: syksyllä kylmä ilma pääsee valumaan avoimista kohdista vesistön päälle, missä veteen varastoitunut lämpö lämmittää myös ilmaa. Tämä auttaa mm. sumuun ja Rantatien liukkauteen.

## 24. Urheilukenttä

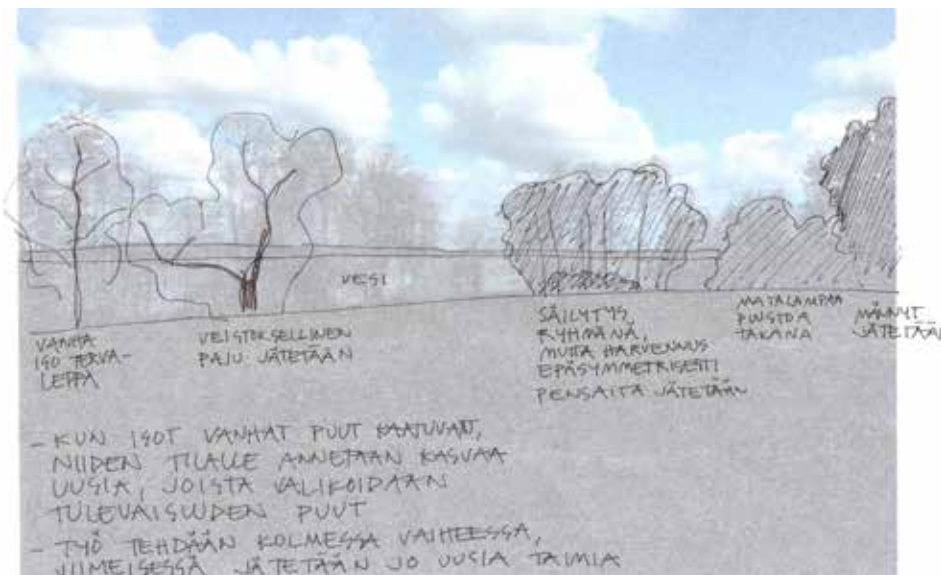
- järvinäkymien ja lintujen pesimätiheikköjen säilyttäminen

Tuomalan urheilukenttä liittyy visuaalisesti ympäristön peltoihin, missä se hahmottuu lähinnä nurmipintaiseksi pelloksi.

Rantapuusto jatkuu samantyyppisenä Saarelan peltorannasta pohjoiseen urheilukentän edustalle. Myös puuston harvennustapa voi olla samanlainen. Komeat yksittäispuut ja puuryhmät jätetään paikoilleen, ja niiden välisiä alueita harvennetaan tai avataan niin, että näkymät jatkuvat kentän yli järvelle. Kentän vierellä rannassa on myös kunnan venevalkama, jonka kohdalta huonokuntoisimmat puut tulee poistaa. Maisematyöluvan tarve on selvitettävä rakennusvalvonnasta.



144. Näkymä Saarelan pellon pohjoispuolelta urheilukentän kohdalta vuoden 2020 huhtikuussa.



145. Ehdotus rannan raivaamisesta urheilukentän kohdalta. Vanhojen puiden kunto pitää tutkia. Ne on poistettava, jos ne voivat aiheuttaa vaaraa kentän tai venevalkaman käyttäjille. Paikka on arvokasta lintualuetta, jolle tulee jättää myös tiheikköjä lintujen pesinnän varmistamiseksi. Ne voivat olla hieman sivumalla, jolloin alueen käyttö ei häiritse pesintää.

## 25. Rantatien pohjoinen portti

- järvinäkymien säilyttäminen, pysähdyspaikan rakentaminen

Rantatie liittyy huomaamattomasti uudempaan päätiehen, Järvenpääntiehen Tuusulan ja Järvenpään kunnanrajan tuntumassa. Paikka on kuitenkin tärkeä monille Rantatietä käyttäville ulkoilijoille ja virkistäytyjille. Rantapuuston ja tien välissä on kapea vanha peltosuikale, jota hoidetaan niittämällä.

Peltokiilan eteläpään Pelinojan varteen voisi rakentaa pienen pysähdys- ja levähdyspaikan tiellä kulkeville. Rantapuustoa on paikalla harvennettu, mutta vesakko on jo yhdessä kesässä noussut peittämään järvinäkymän. Vesakkoa tuleekin raivata perättäisinä kesinä ainakin viiden vuoden ajan, jonka jälkeen kasvu tyrehtyy, ja jatkossa tarvitaan enää ylläpitoa.



I 46. Kapea peltosuikale Tuusulanjärven rannalla Järvenpään rajan tuntumassa. Vasemmalla järveen laskevan Pelinojan suulla kasvavia puita. Paikka soveltuisi mainiosti ulkoilijoiden levähdyspaikaksi. Samalla voisi ihailla Pelinojan komeaa luonnonkivistä rakennettua siltarumpua.



I 47. Puita poistaessa kannattaa varoa niiden jättämistä tasavälein. Puuston seassa hääriessä niin käy helposti. Välillä kannattaa käydä katsomassa tilannetta hieman etäämpää, ja merkitä saman tien poistettavat tai tilanteesta riippuen säästettävät puut. Tässä kuvassa näkyy hyvin se, miten nuori vesakko usein peittää näkymät kaikkein tehokkaimmin. Puiden rungot ovat kapeita, ja poistamalla oksia rungon alaosasta voidaan avata näkymiä järvelle.

# Kulttuurimaisema 2000-luvulla

Tuusulan Kirkkotiellä ja Rantatiellä kulttuurimaisema painottuu koko ajan rakentumman kulttuuriympäristön suuntaan, kun viljely vähenee ja rakentaminen lisääntyy. Vertaamalla aikaisemman, vuoden 2000 maisemanhoitosuunnitelman valokuvia nykytilanteeseen, näkee, että muutos on vääjäämätön. Sitä ennen muutos on ollut vieläkin nopeampaa, kun entinen, puhdas maaseudun viljelymaisema on 50-luvulta lähtien muuttunut asuinalueiksi..

Sivuilla 10-11 oleva karttasarja havainnollistaa muutosta ja sen nopeutta sodan jälkeisenä aikana. 1950-luvun maatalousvaiheen kukoistus on vaihtunut pääkaupunkiseudun asutuksen leviämiseen, etenkin, kun Helsingin seudulla harvinainen Tuusulan järvimaisema ja kulttuurikotien perinne ovat olleet houkuttimina. Niiden mukana alueelle on syntynyt positiivinen maine, joka kantaa edelleenkin.

Edellistä maisemanhoitosuunnitelmaa tehtäessä Rantatien varrella oli vielä useita viljelyaukeita, mutta muutos tuntui jo silloin. Krapin oli vastikään lopettanut viljelyn ja muuttanut peltonsa golfkentäksi - sinänsä hieno ratkaisu sekä maanomistajan että asukkaiden kannalta, kun pellot muuttuvat hyödyllisiksi virkistysalueiksi. Krapin pohjoispuolella peltoja istutettiin metsiksi, kun kaava ei sallinut niille rakentamista.

Pienialaisempi muutos on Rantatien pohjoispäässä pellon vaihtuminen urheilukentäksi. Kirkkotien varrella vastaavaa tapahtuu kirkon pohjoispuolella, kun kirkon ja Gustavelundin välinen entinen pelto on muutettu puistoksi. Puistonurmien käyttö lammaslaitumena palautti sitä joksikin aikaa vielä agrarimaiseman suuntaan, mutta jatkossa alueelle toteutunee aktiivisempaan käyttöön suunniteltu virkistysalue. Lampaista voidaan käyttää maisemanhoitajina muilla alueilla, esim. kunnan venevalkaman ympäristössä, missä metsurit ovat suorittaneet alkuraivauksen.

Joillakin alueilla maisemanhoito on selvästi etenemässä, joillakin muutos vaatisi niin suuria toimenpiteitä, että se ei käytännössä ole mahdollista. Toisaalta paljon hyvääkin on tapahtunut. Olen tämän työn yhteydessä katsonut läpi kaikki kaksikymmentä vuotta sitten alueelta otetut valokuvat, ja olen silloin joko kuvannut enimmäkseen epäkohtia, tai sitten muutos on ollut enimmäkseen positiivista.

Yksi tärkeimpiä asioita olisi maisemanhoitotyön tekeminen helpommaksi. Tuusulanjärven rannalle on vanhoissa kaavoissa osoitettu leveähkö vyöhyke, joka kaavamääräysten mukaan pitää säilyttää luonnontilassa. Käytännössä tämä tarkoittaa rannan vähittäistä umpeenkasvua, kun asukkaat eivät uskalla koskea alueeseen, jonka he uskovat olevan suojeltu. Näillä alueilla maisemanhoitotyöt ovat luvanvaraisia.

Kaavamutostyö etenee todennäköisesti hitaasti. Alueellisten hoitosuunnitelmien laatiminen voisi olla nopeampi keino luonnon ja maiseman hoidon toteuttamiseen rinta rinnan.



## Muutoksen suunta 2000 - 2022



148. Näkymä Rantatieltä kohti Tuusulanjärveä 1999



149. Näkymä saman männyn vieritse vuonna 2022. Taustan kuusikko on kasvanut niin korkeaksi, ettei järvi enää näy tieltä. Keskimäinen puu on ilmestynyt paikalle vain 20 vuodessa.



150. Näkymä Rantatieltä kohti Halosenniemeä 1999. Tuohon aikaan kuvassa näkyvän rantasaunan omistajat raivasivat tonttinsa rantaa ja poistivat rantavyöhykkeeltä ruovikkoa.



151. Näkymä vuodelta 2022. Rantasauna erottuu, mutta sen eteläpuolella puusto on tuuhettunut. Erityisesti huomiota kiinnittää Halosenniemen pysäköintialueen pusikoituminen. Päärakennuskaan ei näy lehdeettömän puuston lomasta. Valkoinen sisäänkäyntirakennus häviää lumiseen maisemaan. Kesällä se on hyvin näkyvä..

## Esimerkkejä erilaisista kulttuurimaiseman hoitokohteista



152 ja 153. Näkymä Saarelan pelloilta yllä vuonna 1999 ja alla 2020. Puut ovat samoja, mutta kahdenkymmenen vuoden aikana oikeastaan vain pienet puut ovat kasvaneet isommiksi. Hämmäntävää, miten vähän isommiksi, mutta se selittyy raskaalla savella. Maisemanhoidossa tätä ominaisuutta kannattaa käyttää hyväksi, ja suunnitella hoitotyöt tehtäväksi esim. 5 vuoden jaksoissa sitten, kun voimakkaan harvennuksen jälkeinen vesakko on saatu kuriin.



154. Saarelan lato vuonna 1999. Taustan puusto on ollut tuuhea.



155. Vuoden 2022 kuvassa rantapuusto näyttää hieman harvemmalta, mutta sitä voisi harventaa lisääkin. Ladon seinustoille on nousut puita, jotka tulevat lahottamaan sitä. Lato näyttää ränsistyvän.



156. Näkymä Saarelan ladon päädystä etelään rantaa pitkin vuonna 1999.



157. Sama paikka keväällä 2020. Isot puut näyttävät täsmälleen samoilta, mutta vesakko on raivattu pois.

## Esimerkkejä erilaisista kulttuurimaiseman hoitokohteista



158. Tyypillinen Rantatien varren kuusiaita 1990-luvun lopussa. Leikkaaminen oli vuosikymmeniksi lopetettu, ja aita oli päässyt venähtämään korkeutta. Nykyään tämä paikka on viereisen kuvan mukainen.



159. Kuusiaita Lottamuseon kohdalla syksyllä 2022. Aita istutettiin uudelleen 2000-luvun alussa.



160. Rantatie 84:n liittymä kaksikymmentä vuotta sitten. Paikalle ja myös tien vastapuolelle istutettiin uudet kuusiaidat 2000-luvun alussa.



161. Viereisen kuvan paikka nykyään. Tien varren sähkökaappi on samalla paikalla. Kuva Google.



162. Sama paikka on nykyisin hyvässä kunnossa. Kuva Google.

## Kaavamuutostarve

Rantatien alueella kaavojen muuttaminen olisi tarpeellista sekä tonttien käyttö-tarkoituksen muutosten että maisemaa koskevien merkintöjen tai niiden puutteen vuoksi. Monissa kaavoissa on merkintä rantavyöhykkeen säilyttämisestä luonnontilaisena, mikä merkitsee ja on merkinnyt käytännössä umpeenkasvamista, kun alueen omistajat eivät kaavamääräyksen vuoksi uskalla tai voi hoitaa rantamaisemaa. Kaavan vastaisen maisematyöluvan myöntäminen on hankalaa.

Vastaava ongelma ilmeni jo vuoden 2000 maisemanhoitosuunnitelman laadinnassa, kun esim. Onnelan puutarhassa oli kaavan sp-merkintä suojeltavalle koi-vurville, ja s-4 - merkintä, jossa on mm. maininta alueen perustamisesta luonnonsuojelualueeksi. Kaavan merkintä ja määräykset johtivat osaltaan siihen, että vanha puutarha villiintyi. Koivu on suhteellisen lyhytikäinen puu, ja kujanne on jo kadonnut. Kujanteella ei ympäristön metsittyessä ole myöskään samantilaista maisemallista merkitystä kuin avoimella alueella. Maisemaelementtien palauttaminen ei enää ole tässä kohteessa mielekästä. Alueelle on syntynyt vanhan puutarhan säilyneiden, pitkäikäisten ja monimuotoista luontoa edistävien puiden lisäksi muitakin luontoarvoja, jotka vaikuttavat jatkosuunnitteluun.

Kaavojen muuttaminen miltei koko Rantatien ja Kirkkotien alueella ei ole helppo juttu, sillä niissä on varmasti muitakin muutostarpeita. Voisiko kyseen tulla esim. jonkinlainen vaihekaava, jossa otetaan kantaa esimerkiksi vain maisemanhoidollisiin asioihin, tai muutamaan muutosta vaativaan teemaan, ts. jonkinlainen ”maisemakaava”, jollaisesta alan ammattilaiset ovat haaveilleet jo tämän, kohta eläkkeelle jäävän kirjoittajan opiskeluajoista saakka.

## Jatkosuunnittelu

Eri alueille laadittavat hoitosuunnitelmat, joita on jo jonkin verran tehty mm. Halosenniemeen, voivat olla kaavamuutosta nopeampi ratkaisu. Niillä voitaisiin ratkaista mm. maisemanhoitotöiden tarpeellisuutta ja laajuutta, ja antaa yksityiskohtaisiakin ohjeita tehtävistä töistä. Hoitosuunnitelmissa voidaan ja tulee ottaa huomioon sekä maiseman että luonnon arvot.

Kulttuurimaisemaa koskevissa kaavoissa ja myös alueen kehittämisessä, uudisrakentamisessa ja kulttuuriympäristön hoidossa on kysymys arvojen yhteensovittamisesta. Kaavoissa, niihin liittyvissä rakentamistapaohjeissa ja eri alueiden hoitosuunnitelmissa kulttuuriympäristön, maiseman ja luonnon arvot voidaan ottaa huomioon.

Uusia rakentamispaikkoja halutaan jatkuvasti Kirkkotien ja Rantatien alueelta. Niiden osoittaminen on vaikeaa. Asian tueksi tulisi laatia maiseman rakentamiseen sekä maiseman, kulttuuriympäristön ja luonnon arvoihin pohjautuva yleisuunnitelma, jossa mahdolliset rakennuspaikat tutkittaisiin.

### **Maisematöihin tarvitaan lupa**

Kiinteistön omistajien tulee ottaa huomioon, että asemakaava-alueella puiden kaataminen tarvitsee aina maisematyöluvan ellei toimenpidettä katsota vaikutuksiltaan vähäiseksi. Tämän arvion tekee aina rakennusvalvontaviranomainen kiinteistön omistajan laatiman selvityksen perusteella. Poikkeuksen muodostavat vaaralliset puut, jotka esim. myrskyn tai lahovian vuoksi ovat kaatumassa niin, ettei niille ehditä hakea poistolupaa. Tällaisenkin puun poistamisesta on syytä ottaa yhteyttä rakennusvalvontaan.

Asemakaavan mukaisilla rantavyöhykkeillä aluetta on syytä hoitaa riittävän usein, jolloin hoito ei kohdistu puustoon, vaan pensaikkoon, vesaikkoon ja taimiin. Tällöin työ ei todennäköisesti edellytä maisematyöilupaa. Luvan tarve on kuitenkin aina työtä suunniteltaessa syytä tarkistaa rakennusvalvonnasta.

### **Puiden istutustöihin tarvitaan asiantuntija**

Puiden suurikokoiset taimet ovat rahallisestikin niin arvokkaita, että niiden istuttamiseen kannattaa ottaa mukaan asiantuntija. Puulajin valinta, kasvupaikan valinta, eri puulajien väliset keskinäiset etäisyydet ja etäisyydet rakennuksista ja tontin rajoista, istuttaminen oikeaan aikaan, kasvualustaan ja syvyyteen, puun tukeminen ja kastelu, taimen leikkaaminen, oksien ohjaaminen ja puun hoito sen kasvun alkuvaiheessa vaativat tietoa ja taitoa.

Kokonaisen puurivin tai -kujanteen istuttaminen on suuri investointi, johon on viisasta ottaa asiantuntija mukaan jo suunnitteluvaiheessa. Istutuksen onnistuminen voi olla kiinni monesta asiasta, ja jos taimi menehtyy, siinä menetetään paitsi rahaa, myös aikaa, koska esim. väärän istutussyvyyden ongelmat tulevat esiin vasta myöhemmin. Ongelmia voi tulla myös väärästä oksien leikkaamisesta, vaikka hitaammin: tapiksi jätetty oksa ei pysty arpeuttamaan haavaa, ja lahottajat saavat pääsyn puun sisään. Eri puulajit on leikattava eri aikaan. Jotkin, kuten esimerkiksi vaahtera ja koivu vuotavat keväällä nestettä niin, että leikkaamista pitää silloin välttää.

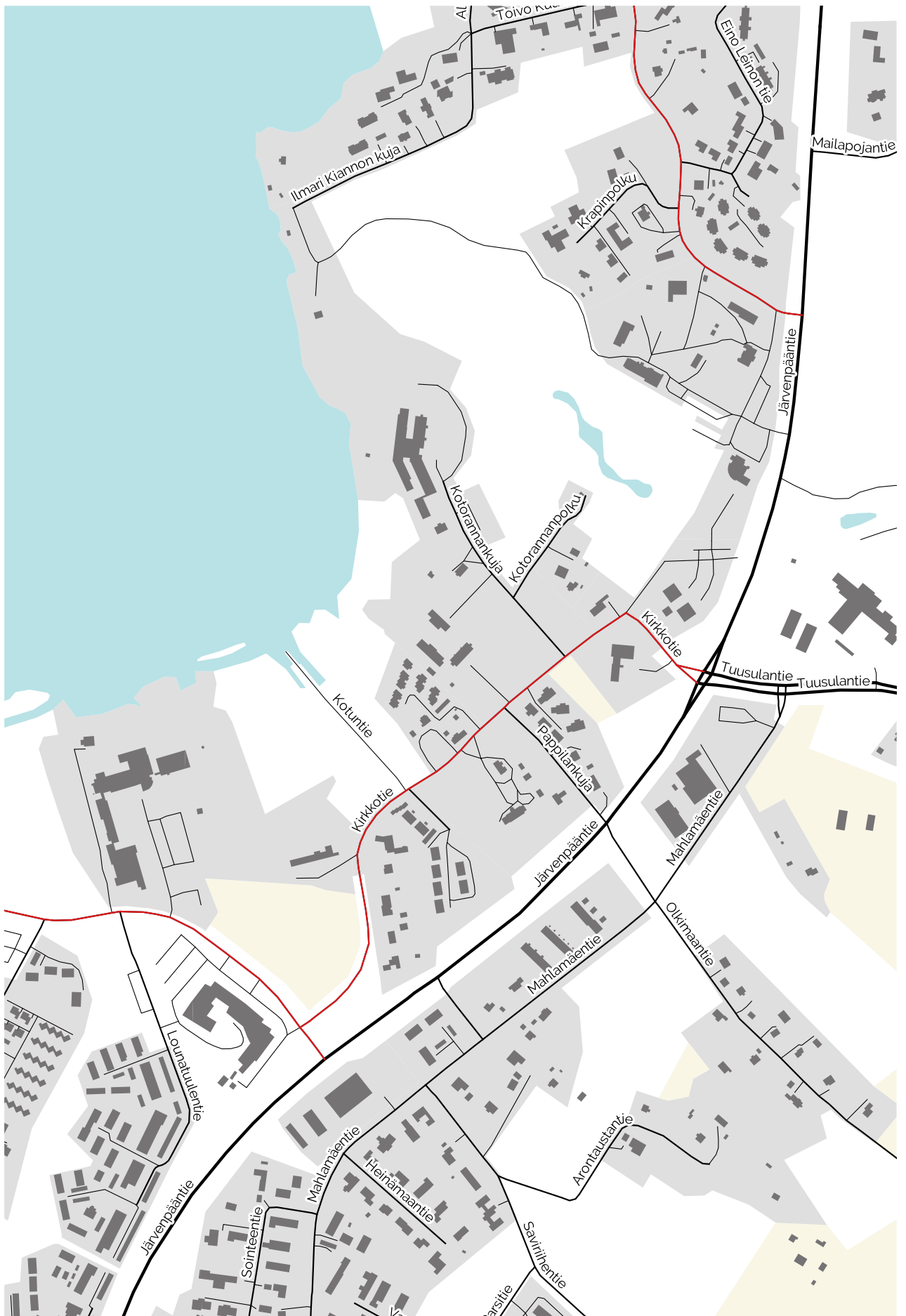
Asiantuntijalta saatujen ohjeiden avulla istuttamisen jälkeinen hoito on helpompaa, mutta jos se arveluttaa, on arboristeilta ja muilta puun hoidon asiantuntijoilta saatavissa apua.

Alan asiantuntijoita ovat esimerkiksi arboristit ja puunhoitajat, puutarhurit, maisema-arkkitehdit ja maisemasuunnittelijat. Heidän yhteystietojaan voi tiedustella esimerkiksi Puutarhaliitosta ja Viherympäristöliitosta, joissa osataan ohjata eri aihepiireihin erikoistuneiden henkilöiden puheille.

Liite I. Valokuvien ottopaikat



# Liitteet



# Liitteet





# Liitteet

